

EXERCICE 1 (6 points) : Répondez, au choix, à une (1) parmi les deux (2) séries de questions thématiques suivantes :

Thème 1 : Présenter la typologie des fonctions économiques de l'État selon Richard MUSGRAVE. Donner des exemples de chacune des fonctions.

Dans la pratique de l'action publique, ces trois 3 fonctions sont le plus souvent enchevêtrées, la plupart du temps impossibles à dissocier. Donner deux (2) exemples d'interactions entre les trois fonctions économiques de l'État au moment de la mise en œuvre des politiques publiques.

Thème 2 : Expliquer pourquoi l'existence d'externalités est considérée comme une défaillance du marché.

Comment l'allocation des ressources se trouve-t-elle modifiée en présence d'externalités ? En d'autres termes : *pourquoi les biens qui sont la source d'externalités négatives sont-ils en général surproduits ? ; Pourquoi les biens générateurs d'externalités positives sont-ils souvent sous-produits ?*

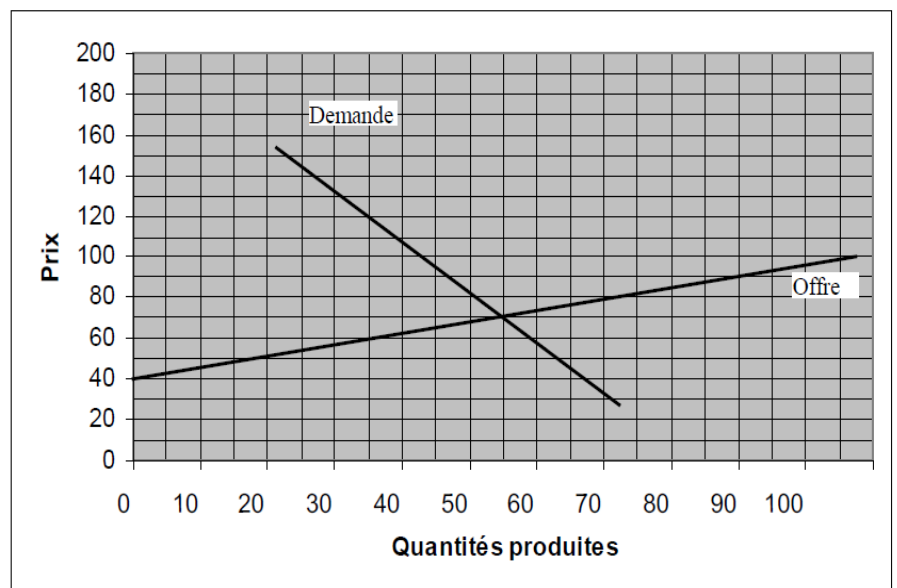
Donnez trois exemples d'effets externes autrefois ignorés et aujourd'hui pris en compte. Présenter enfin deux (2) moyens de lutte contre les externalités, en précisant leurs avantages et leurs inconvénients respectifs. Donner un exemple concret de chaque instrument.

EXERCICE 2 (6 points) :

Le transport routier engendre des effets de congestion et surtout de pollution atmosphérique, qui entraînent **un coût marginal social que l'on estime au double du coût marginal privé**.

1°- Où se trouverait sur le graphique ci-contre l'équilibre correspondant à l'optimum social ?

2°- Montrer la tendance à la surproduction par le marché des biens ou services engendrant des externalités négatives.



N.B. : Reproduire approximativement le graphique ci-dessus sur votre **feuille d'examen**, avant de tracer la droite de coût marginal social.

EXERCICE 3 (8 points) :

Fumer provoque une externalité négative en imposant un risque pour la santé de ce que l'on appelle les fumeurs passifs (tabagisme passif). La consommation de cigarettes entraîne également des **pertes de productivité pour l'économie** à cause de l'espérance de vie plus faible des fumeurs.

Le centre américain pour le contrôle des maladies a estimé le **coût social moyen de la consommation d'un paquet de cigarettes** dans différents États en prenant en considération ces externalités négatives. Le tableau suivant indique le prix des cigarettes et le Coût social moyen estimé dans cinq États.

États	Prix des cigarettes taxe comprise (par paquet)	Estimation du coût social de la consommation de cigarettes en 2006 (par paquet)	Prix de vente optimal	Taxe pigouvienne supplémentaire
Californie	4,40 \$	15,10 \$		
New-York	5,82 \$	21,91 \$		
Floride	3,80 \$	10,14 \$		
Texas	4,76 \$	9,94 \$		
Ohio	4,60 \$	9,19 \$		

QUESTIONS :

- 1) Au niveau de consommation actuel, quel est le **prix de vente optimal** d'un paquet de cigarettes dans les différents États ? Le prix actuel est-il en dessous ou au-dessus de ce prix optimal ? Cela suggère-il que le niveau de consommation actuel est trop élevé ou trop bas ? Après avoir complété le tableau, justifiez votre réponse.
- 2) Afin de gérer les externalités négatives, les gouvernements des États imposent actuellement des taxes sur les cigarettes. Les taxes actuelles sont-elles fixées à un niveau optimal ? Justifiez votre réponse.
- 3) Quelle est le niveau adéquat d'une **taxe pigouvienne supplémentaire** sur les ventes de cigarettes dans les différents États si les estimations du coût de la consommation de cigarettes ne changent pas ? Après avoir complété le tableau, justifiez votre réponse.

BON COURAGE !!!