

Cours élaboré par

Mme Sabrina ZOUAGUI

Cours 5

Le Mythe

2. La notion de mythe et ses ramifications

Précision importante

On ne peut passer directement vers l'explication du mythe littéraire sans faire un détour par l'élargissement de la notion de mythe et les diverses acceptions que ce concept a prises au cours de l'histoire.

Donc ce 5^{ème} cours constitue en quelque sorte une **transition** entre le précédent cours sur le mythe ethno-religieux et les prochains cours sur le mythe littéraire.

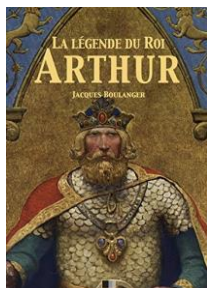
A l'origine, le mythe est strictement **ethno-religieux**, il est contenu dans le grand Livre des **civilisations**, des **cultures**, des **religions**... Il est l'objet de recherches des **anthropologues**, des **historiens des religions**, des **folkloristes**, etc.

Puis la notion de mythe s'est mise à **s'étendre**, à **se généraliser**, à voir **son usage se diversifier**, jusqu'à en arriver à être galvaudée et à être utilisée à tort et à travers... Aujourd'hui on traite indifféremment de mythe tout objet, personnage, lieu, notion... pour peu qu'il nous fascine ou qu'il soit, un tant soit peu, entouré d'une aura de mystères ou enrobé dans une toile de mensonges... Ce qui crée une véritable cacophonie et maintes confusions... Or **la notion de mythe obéit à certaines lois**, et il convient que les étudiants de littérature comparée que vous êtes fassent preuve de rigueur et apprennent à la distinguer, à la comprendre et à l'étudier...

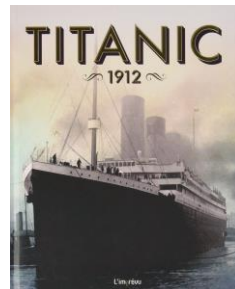
Donc avant d'en arriver au mythe littéraire à proprement parler, je vais essayer de vous exposer la manière dont la notion de mythe **s'est effectivement étendue vers d'autres domaines** et **est sortie de sa première sphère strictement ethno-religieuse** pour **investir d'autres sphères**, produisant ainsi **d'autres types de mythes**.

Quels sont donc les types de mythes les plus connus ?

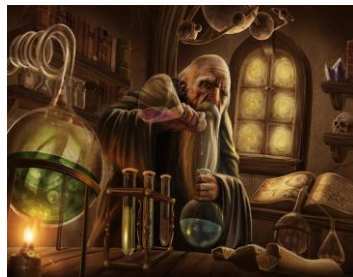
1) Mythes légendaires : Des **personnages** issus des **anciennes légendes** finissent par devenir des **figures mythiques**, à force d'être **glorifiés** et de voir **leur histoire racontée de mille et une manières**, d'être **abondamment représentés** dans **l'art** et la **littérature**. **Exemples** : Le **roi Arthur**, la **Louve du Capitole**, etc.



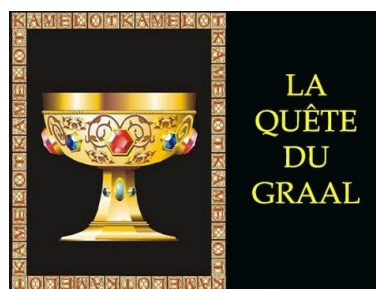
2) **Mythes historiques, politico-héroïques** : L'**Histoire** est un véritable **vivier de mythes**. Cela se passe de la même manière que pour la légende : une **figure historique** qui a réellement existé peut **se transformer en figure mythique** à force de **narrations répétitives**, d'**amplifications** de son **image** et de **représentations artistiques** et **littéraires**. Il peut s'agir de **personnages historiques**. **Exemples** : **Fatma N'Soumer**, **Jeanne d'Arc**, **Napoléon**, etc. ; ou de **grands événements** qui ont marqué l'histoire comme : la **guerre du Vietnam**, le naufrage du **Titanic**, etc.



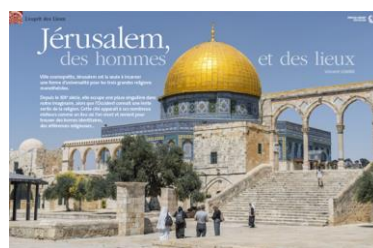
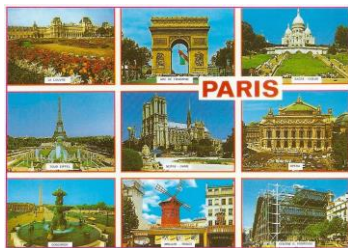
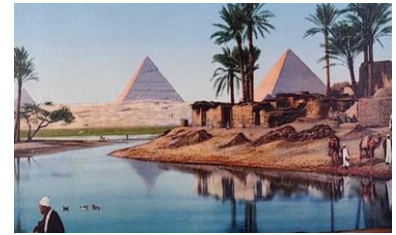
3) **Mythe professionnel** : En plus des personnages ou des événements, une **profession** aussi peut accéder au panthéon des mythes tant elle est **entourée de mystères**, **hante les imaginaires** et **peuple les productions artistiques**. Citons l'exemple de l'**Alchimie**, cette **science occulte**, très répandue au Moyen Age, qui cherchait à **transformer les métaux ordinaires en or**.



4) **Objets mythiques** : Les **objets** à leur tour peuvent devenir mythiques lorsqu'ils sont enrobés de **mystères**, entourés de **fascination**, **rattachés** ou **associés à un grand personnage**. Objets porteurs d'**histoire**, produits d'**affabulations** tissées à leur sujet, oscillant **entre vérité et mensonge**. On peut avoir également les **objets cultes**, **vénérés** et **sacralisés**, c'est ce qu'on appelle aussi les « **reliques** ». **Exemples** : le **bâton de Moïse** qui lui permit de fendre la Mer Rouge et de la traverser ; le **Saint Graal** qui est la coupe dans laquelle **Jésus** but son vin lors de la Cène, son dernier repas avec les **apôtres**. La **quête du Graal** est l'un des thèmes essentiels des récits des aventures du **roi Arthur** et des **Chevaliers de la Table Ronde**.



5) **Mythe urbain et lieux mythiques** : Les lieux à leur tour deviennent mythiques lorsqu'ils sont objets d'un **sur-investissement dans les œuvres artistiques et littéraires**, qu'ils exercent une **fascination** sur les esprits, et qu'ils **crystallisent** les **rêves** et les **fantasmes** du grand public. Il y a d'abord toutes sortes de lieux naturels comme les **continents**, les **forêts**, les **fleuves**, à l'exemple de : l'**Atlantide**, l'**Amazonie**, le **Nil**. Et puis les **villes** et grandes **métropoles** comme : **Paris**, **Jérusalem**, **New York**. Et enfin les **monuments historiques, artistiques, sportifs**, tels que : **Notre Dame de Paris**, La **Statue de la Liberté**, le stade **Maracana** à Rio de Janeiro.



Mais comment ces diverses figures ont-elles fini par devenir des mythes ? Est-ce que n'importe quel personnage, ville, objet, etc, devient forcément un mythe ?? **Non évidemment !** Il faut réunir plusieurs facteurs et conditions pour qu'un élément commun puisse accéder au rang de mythe :

- ✓ Fort **investissement** et **exploitation** en **littérature** et dans tous les **arts** : **peinture, sculpture, architecture, photographie, cinéma, télévision, dessins animés**, etc.
- ✓ Tissages de **récits**, d'**anecdotes fantaisistes** à travers les **discussions** et **polémiques nourrissant le débat public**, les **rumeurs**, les **documentaires**, la **presse**, etc.
- ✓ **Destin exceptionnel, tragique, grandiose, fascinant, émouvant**, suscitant **admiration** ou **pitié**.
- ✓ Susciter l'**admiration** du public, la **fascination**, être objet de **controverses**, d'**affabulations** ; biographie pleine d'**inventions** de **faits difficiles à vérifier**.
- ✓ **Grandissement** dans l'**imaginaire collectif, idéalisation, amplification** de l'**importance** et de l'**aura déglagée**.
- ✓ **Idéalisation** de l'élément mythifié. **Héroïsme** attribué au personnage. Personnage **marquant** mythifié qu'il soit **positif** ou **négatif**.
- ✓ Puis les deux critères du **Temps** et de l'**Universalité** : un élément ordinaire (pas encore mythique) a **besoin de temps** pour **hanter les imaginaires**, pour voir **les récits** autour de lui **se multiplier**, pour être **représenté artistiquement, réécrit** et **réinvesti sur le plan littéraire**, pour accéder à l'**Universalité**... Un personnage, lieu, objet... ne saurait se transformer en mythe en un court laps de temps, mais il doit **subir des transformations** et **suivre un processus de mythisation** (on dit aussi **mythification**). Et ce processus dure plus ou moins longtemps : des **années**, des **décennies**, voire des **siècles**...

En guise d'exercice, et pour vous permettre de vérifier un peu votre compréhension de ces principes, observez les divers éléments que je vais vous proposer, et essayez de vous poser ces quelques questions à leur propos et d'y répondre vous-mêmes. Les images qui les accompagnent vous aideront beaucoup dans votre réflexion :

De ces deux chanteurs américain et britannique : **Michael Jackson** et **Phil Collins**, lequel est mythique et pourquoi ? Qu'est-ce qui fait que l'un a accédé au rang de mythe et que l'autre est demeuré un simple personnage célèbre commun ?



De ces deux chanteurs kabyles : **Matoub Lounès** et **Rabah Asma**, lequel est mythique et pourquoi ? Qu'est-ce qui fait que l'un a accédé au rang de mythe et que l'autre est demeuré un simple personnage célèbre commun ?



De ces deux actrices américaines : **Marilyne Monroe** et **Michelle Pfeiffer**, laquelle est mythique et pourquoi ? Qu'est-ce qui fait que l'une a accédé au rang de mythe et que l'autre est demeurée un simple personnage célèbre commun ?



De ces deux personnages historiques macédoniens : **Alexandre le Grand** et son père le roi **Philippe II**, lequel est mythique et pourquoi ? Qu'est-ce qui fait que l'un a accédé au rang de mythe et que l'autre est demeuré simple personnage historique commun ?

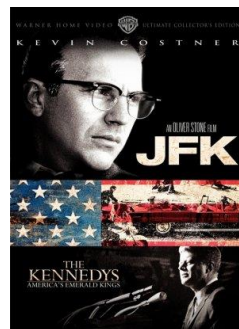
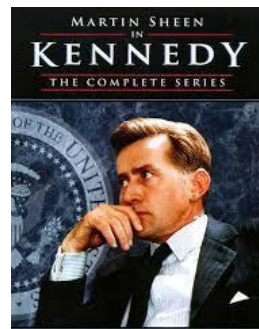


De ces deux célébrités anglaise et égyptienne : **Lady Diana** et **Doddy El-Fayed**, laquelle est mythique et pourquoi ? Qu'est-ce qui fait que l'une a accédé au rang de mythe et que l'autre est demeuré un simple personnage célèbre commun ?

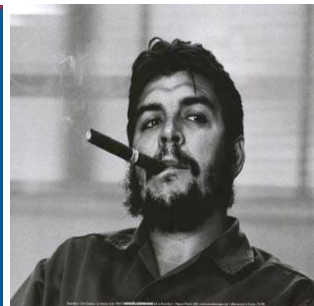
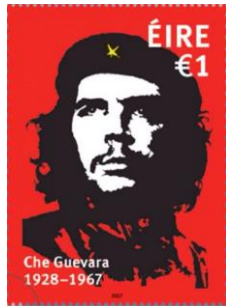




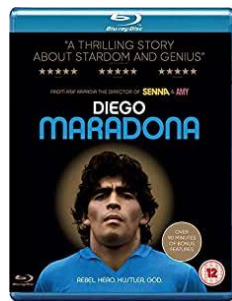
De ces deux présidents américains : **John Fitzgerald Kennedy** et **Dwight Eisenhower**, lequel est mythique et pourquoi ? Qu'est-ce qui fait que l'un a accédé au rang de mythe et que l'autre est demeuré un simple personnage historique commun ?



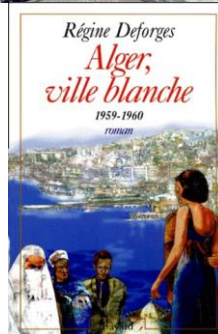
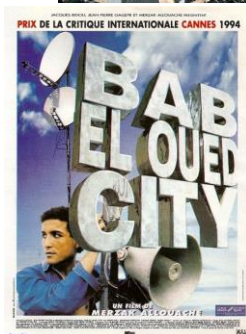
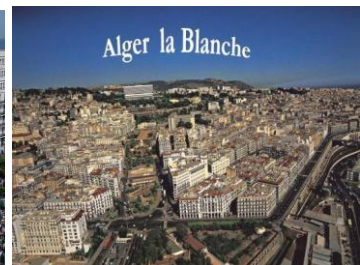
De ces deux personnages argentins : **Ernesto Che Guevara** et son ami **Alberto Granado**, lequel est mythique et pourquoi ? Qu'est-ce qui fait que l'un a accédé au rang de mythe et que l'autre est demeuré un simple personnage commun ?



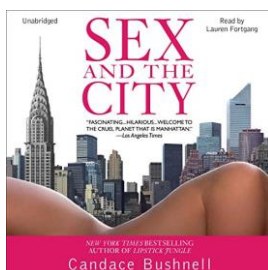
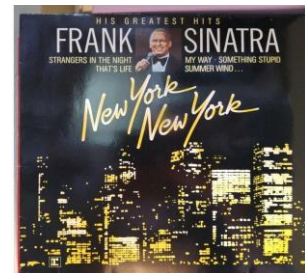
De ces deux footballeurs argentin et italien : **Diego Maradona** et **Paolo Maldini**, lequel est mythique et pourquoi ? Qu'est-ce qui fait que l'un a accédé au rang de mythe et que l'autre est demeuré un simple footballeur célèbre commun ?



De ces deux villes algériennes : **Alger** et **Khenchela**, laquelle est mythique et pourquoi ? Qu'est-ce qui fait que l'une a accédé au rang de mythe et que l'autre est demeurée une simple ville commune ?



De ces deux villes américaines : **New York** et **New Jersey**, laquelle est mythique et pourquoi ? Qu'est-ce qui fait que l'une a accédé au rang de mythe et que l'autre est demeurée une simple ville commune ?



De ces deux monuments artistiques parisiens : la **Tour Eiffel** et l'**Arche de la Défense**, lequel est mythique et pourquoi ? Qu'est-ce qui fait que l'un a accédé au rang de mythe et que l'autre est demeuré un simple monument célèbre commun ?



De ces deux événements historiques : la **Guerre d'Algérie** et la **guerre italo-turque**, lequel est mythique et pourquoi ? Qu'est-ce qui fait que l'une a accédé au rang de mythe et que l'autre est demeurée un simple événement historique commun ?



Toutes ces **figures mythiques** qu'on vient de voir sont dotées d'une **très forte charge symbolique**, d'un **caractère emblématique** et qui **frappe l'imaginaire**, d'une **universalité** qui fait que leur **sens** et leur **symbolique dépassent les frontières** de la culture où ils sont nés et **touchent tous les Hommes, se transmettent à d'autres cultures et civilisations...** Par contre, à l'opposé du mythe ethno-religieux, elles **n'ont aucune fonction rituelle ni rôle d'ordre sacré et religieux.**

Enfin, il s'agit de souligner un principe très important : **lorsque des mythes, ethno-religieux ou autres, sont fortement véhiculés dans la littérature (roman, poésie, théâtre, épopée...), ils deviennent des mythes littéraires ! Ils sont littérisés, et c'est ce que nous allons voir dans le prochain cours qui portera sur le mythe littéraire, et plus précisément sur le mythe littérisé.**