



Université abderrahmane Mira Bejaia
Faculté des sciences sociale et humaine
Département de psychologie et orthophonie

Cours en ligne :
Acquisition et développement du langage
Chez l'enfant



Pour L2 : Filière : Orthophonie

Dr ; Mameri Ouiza

5 Juin 2026

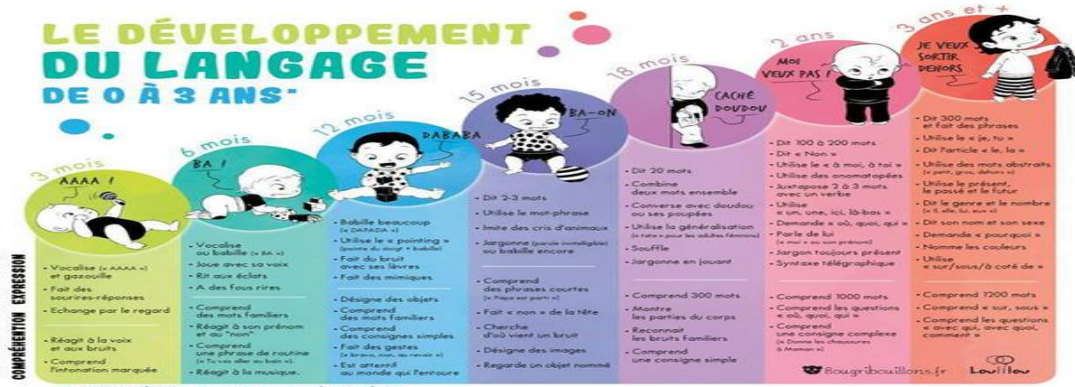
Sommaire du Chapitre 2: Les étapes de l'acquisition et du développement du langage chez l'enfant 5

- Les objectifs généraux des apprentissages du chapitre 2	5
Les objectifs spécifiques des apprentissages :	5
L'étudiant sera capable de :	5
Conférence 4 : A- L'étape pré-linguistique	6
Objectifs généraux des apprentissages :	6
Objectifs spécifiques des apprentissages :	6
L'étudiant sera capable de :	6
Les mots clés : les étapes – développement – langage –prés linguistique – linguistique.	6
Introduction :	7
1- Définition des concepts	7
1-1-Que veut dire une étape ?	7
1-2-Que veut dire l'étape pré-linguistique ?	7
2--. Les étapes de la période pré linguistique :	8
a- Le babillage :	8
1-4- Les phases du babillage :	9
Test d'auto- évaluation de la conférence 4	10
Conférence 5 : B- Etape linguistique	12
Objectif générale :	12
Objectifs spécifiques :	12
Introduction	13
1- Définition de l'étape linguistique :	13
2- Les étapes de la période linguistique :	13
A-Phase du premier mot	13
B- Phase du mot phrase :	13
C-Phase de le phrase courte ou combinaison de deux mots :	14
d-Phase de la phrase complexe :	15

Conclusion :	16
- Test d'auto- évaluation de la conférence 5	17
Conférence 6 : Distinguer les sons de la phase phonologique ou (Acquisition des phonèmes chez l'enfant)	19
Objectif généraux	19
Objectifs spécifiques	19
Introduction	20
1. Définition et caractéristiques de la phase phonologique	20
2. L'acquisition progressive des phonèmes	20
3. Les processus phonologiques simplificateurs	21
4. Les facteurs influençant l'acquisition des phonèmes	21
Conclusion	22
- Test d'auto -évaluation de la conférence 6	23
Exercice 2 : Question ouverte courte	23
Conférence 7 : Les premiers mots et le développement des capacités sémantiques chez l'enfant	25
Objectifs généraux	25
Objectifs spécifiques	25
Introduction	26
1- Définition et caractéristiques des premiers mots	26
2-L'explosion lexicale (18-24 mois)	26
3- Le développement des capacités sémantiques	27
4 . Les premières représentations du sens	27
5. L'organisation du lexique mental	27
6-Les mécanismes d'apprentissage du sens des mots	27
7. Les facteurs influençant le développement sémantique	27
Conclusion	28
- Test d'évaluation de la conférence 7	29
Conférence 8 : Développement des capacités grammaticales et construction de phrases chez l'enfant	30
Objectifs généraux	30
Objectifs spécifiques	30
Introduction	31
I. Définition des capacités grammaticales	31
2-Les éléments de la grammaire	31

3- Les premières étapes du développement grammatical	31
4-Le développement morphologique	32
5. Le développement syntaxique et la construction des phrases.....	32
6-Les mécanismes impliqués dans l'acquisition de la grammaire	32
Conclusion.....	32
- Test d'auto- évaluation de la conférence 8	33
Conférence 9 : Les difficultés qui entravent l'acquisition et le développement du langage et leurs explications.	34
Objectifs généraux.....	34
Objectifs spécifiques.....	34
Introduction	35
1-Les facteurs biologiques et neurologiques	35
2-Les troubles développementaux du langage	35
3-Les facteurs cognitifs et psychologiques	35
4-Les facteurs environnementaux.....	36
Conclusion.....	36
Test d'auto- évaluation de la conférence 9	37
Bibliographie.....	38

Chapitre 2: Les étapes de l'acquisition et du développement du langage chez l'enfant



- Les objectifs généraux des apprentissages du chapitre 2

Ce chapitre 2 vise à permettre aux étudiants de :

- Connaître les caractéristiques de la période pré linguistique.
- Comprendre les phases de l'étape pré linguistique.
- Comprendre les caractéristiques de la période linguistique.
- Comprendre les critères qui déterminent l'apparition du premier mot chez l'enfant.
- Comprendre les principales phases de la période linguistique (syntaxe, lexicale, et phrases)

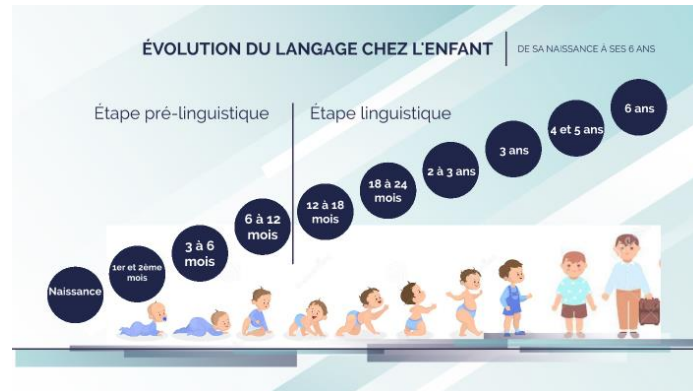
Les objectifs spécifiques des apprentissages :

L'étudiant sera capable de :

- Connaître les différentes étapes du développement du langage.
- Comprendre les caractéristiques des différentes étapes du développement du langage tel que l'étape pré linguistique et l'étape linguistique.
- Déterminer les critères de sélections de chaque étape du développement du langage.
- Utiliser les caractéristiques des étapes du développement du langage pour différencier entre le développement normale et anormale chez un enfant donné.
- Analyser les relations fonctionnelles entre les différentes étapes du développement du langage.
- Synthétiser les facteurs qui influent sur les différentes étapes du développement du langage et les différents critères de sélection pour chaque étape.

Les mots clés : les étapes – développement – langage –pré linguistique – linguistique.

Conférence 4 : A- L'étape pré-linguistique



Objectifs généraux des apprentissages :

Cette conférence permettra aux étudiants de :

- Connaître les caractéristiques de la période pré linguistique.
- Comprendre les phases de l'étape pré- linguistique.
- Analyser la période pré-linguistique comme une phase fondamentale et active dans le développement du langage, durant laquelle l'enfant met en place les prérequis sensoriels, moteurs, cognitifs et communicationnels nécessaires à l'émergence de la parole et du langage organisé.

Objectifs spécifiques des apprentissages :

L'étudiant sera capable de :

- Définir précisément ce qu'est la période pré-linguistique (naissance à environ 12 mois)
- Distinguer la phase pré-linguistique de la phase linguistique (apparition des premiers mots)
- Justifier l'importance de cette période dans l'acquisition ultérieure du langage
- Décrire les caractéristiques acoustiques et motrices de chaque sous-étape
- Identifier les âges approximatifs d'apparition de chaque sous-étape

Les mots clés : les étapes – développement – langage – pré-linguistique – linguistique.

Introduction :

Le langage est la compétence la plus importante dans le développement de la personnalité de l'enfant. C'est l'outil qui favorise son développement cognitif, social et psychologique. Cependant il lui permet de s'intégrer à la société par l'incorporation et l'assimilation de sa culture et sa vision du monde.

Cette compétence communicative se développe progressivement selon un rythme approprié à chaque enfant. Elle se débute du premier cri le jour de naissance jusqu'à la phrase complexe à 5ans. La première phase du développement du langage est nommée pré-linguistique car l'enfant ne communique pas par le langage verbal mais le non verbal et non- intentionnel il ressemble à celui des animaux. Dans cette phase l'enfant communique par les cris, rires, mimique mouvement, babillage et autres. Après ça, nous allons décortiquer les caractéristiques de la période linguistique. Celle-ci indique l'évolution qualitatif du langage de l'enfant et commence à acquérir les premiers mots de sa langue maternelle. Pour savoir vraiment si l'enfant a commencé à prononcer le premier mot, il est recommandé de se conformer à des critères psycho cognitives chez l'enfant de Elisabeth Tayoor. Par conséquent, lorsqu'un enfant prononce son premier mot, il annonce explicitement le début de son entrée dans le langage de la communication verbale. Il commencera ensuite progressivement à communiquer dans la langue de sa mère, en commençant par l'utilisation du mot, de la phrase, de la phrase simple, de la phrase complexe, et par la production de discours et de documents semblables aux discours des adultes, avec leur vocabulaire et leurs connotations. On constate que « l'acquisition du langage chez l'enfant se fait en fonction de l'évolution de sa physiologie, de ses capacités motrices et de la richesse de ses interactions avec les autres. Elle est liée à un processus de maturation et d'organisation, d'une part, de son conduit vocal qui se transforme durant les deux premières années ». (Parisse, 2019) C'est ce que nous allons développer dans cette conférence en se référant à des résultats d'études scientifiques.

1- Définition des concepts :

1-1-Que veut dire une étape ?

Ce mot a plusieurs significations selon le contexte dont il est utilisé. Parmi ses définitions « Espace de temps, durée. Une période de tant d'année...brève période. Notre exacte décomposition de chaque mois en quatre périodes hebdomadaires (COMTE, Catéch. Posit.,1852, p. 229). « Espace de temps plus ou moins long, phase marquée par un fait, un évènement, une situation, des caractères précis et se reproduisant dans certain cas » in. (S.A, 2012) Pour notre contexte la période signifie une durée de vie entre deux ou trois ans qui est caractérisé par des transformations et comportements.



Définition ;

Acquisition du langage : On veut dire du concept acquisition du langage, le processus d'appropriation ou d'apprentissage d'une langue, d'une manière indirecte dans un milieu familiale ou sociale, soit par l'imitation et la modélisation.

1-2-Que veut dire l'étape pré-linguistique ?

a -Linguistiquement ; Préf. Issu du préf.lat. prae-prép. Prae. « Avant, devant » ;marquatn l'antériorité temp...plus rarement spatiale. Il s'oppose à post-et est parfois en concurrence avec pro- : préembryon//prénympe/ pronympe. La base et gén. Un subst. Ou un adj. rarement un verbe. (S.A, 2012)

La période prés linguistique signifie la phase où l'enfant n'a pas encore acquis le langage, mais il communique pour exprimer ses besoins biologiques, physiologiques et ses émotions par des sons, cris, pleurs, gazouilles, babillages, gestes et mimiques. Et ceux-ci ne sont pas des mots ou des phrases et non pas des significations linguistiques.

L'importance de cette période réside dans son rôle d'entraînement des organes phonatoires pour assurer leurs flexibilités et prononcer les déférents sons de la langue maternelle aisément.

D'après Monique Viau¹, « l'enfant entraîne son appareil phonatoire, c'est à dire les organes avec lesquels il va parler ensuite par les **Cris, pleurs, sons végétatifs** (le premier cri est émis dès la naissance), à partir de 2 mois, apparition de **sons vocaliques** (vocalises avec les phonèmes universels que les enfants soient sourds ou qu'ils entendent ». (Deleau, 1999).

Comme l'enfant communique uniquement par des formes non linguistiques (cris, pleurs, sons, gestes, mimiques et autres) il fait préparer, entraîner et murir les micro-muscles des organes de son appareil phonatoire.



Attention :

- 1- Il existe plusieurs découpages des périodes du développement du langage chez l'enfant, par plusieurs chercheurs, nous avons adopté ici le découpage de deux étapes principales.
- 2- Le processus d'acquisition et celui de l'apprentissage ne sont pas les mêmes: Car le premier se fait indirectement et implicitement par la socialisation, le deuxième se fait directement par des programmes selon des méthodes bien déterminées dans une école.

2--. Les étapes de la période pré linguistique :

Cette période démarre de la naissance jusqu'au 10 ou 12ème mois selon les différences individuelles remarquées chez plusieurs enfants. Pendant cette période l'enfant est exposé au langage et à des interactions familiales, d'où il acquiert progressivement les sons, mélodies et prononciation des différents sons et syllabes de la langue maternelle. Pendant cette période l'enfant communique par un langage non verbal comme suit selon les deux manifestations suivantes :

- a- **Les cris** : Le cri chez le nouveau-né dure entre trois à quatre mois. Ces cris sont accompagnés par des gestes et mouvements qui indiquent généralement les besoins biologiques, physiologiques (la faim, la somnolence...).

Certaines études montrent que 35 % des cris d'enfants sont dus à la faim. Ils peuvent également exprimer la douleur ou la maladie, la somnolence, ou la gêne causée par l'humidité comme elle peut exprimer la détresse. Certains le divisent également en trois parties distinctes comme suit :

1 - Le cri de naissance.

2 - Les cris et les sons émotionnels (émotions dirigées)

3 - Le rire et les sons agréables.

Selon, Aurélie.N, 2016 quelques repères remarquables sont :

- « De la naissance à 2 mois : gémissements (الأنين)
- Vers 2/3 mois : apparition des sons voyelles [e], [u],[a] : bébé vocalise. (Aurélie.N, 2016).
- Cette communication est caractérisée par le baragouinage, babillage, les rires, des cris et prononciation des syllabes pour exprimer ses émotions, ses besoins, ses douleurs ou ses colères etc.

a- Le babillage :



Cette période est désignée par les termes suivants : gazouillis, babil, vocalises ou lallations ; dans les recherches les plus récentes on utilise surtout les termes de babillage et de vocalisation. (Bernicot J. i., 1998).

Elle commence généralement entre le troisième et le quatrième mois. "Le bébé émet des sons voyelles avant (أو-إي-إي) et des sons consonnes (غGH, مM, بB) et même des sons qui ne se trouvent pas dans la langue maternelle, et remarqué par des manifestations de la vocalisation tel que : - Répétition de la prononciation des sons en répétant une syllabe puis deux syllabes - Jeu phonologique qui exprime la satisfaction et le plaisir en s'amusant avec ses sons.

D'après (Aurélie.N, 2016), Vers 3/4 mois on remarque : apparition des consonnes [k], [b]... L'enfant roucoule et peu à peu il perçoit la charge affective du langage.

Vers 5/6 mois : Apparition des syllabes : babillage [pa], [ma],[ta]. Entre 9/10 mois : Redouble les syllabes [papa], [mama]... » (Aurélie.N, 2016)

On comprend de cela, l'apparition des combinaisons des sons sous forme de syllabes qui mènent vers le premier mot.

Ainsi selon Boysson - Bardies 1996, l'enfant Jusqu'à 6 mois émet une gamme très étendue de phonèmes (unités de sons) qui dépasse largement celle de sa langue maternelle. A partir de cet âge ces productions sonores commencent à se rapprocher des phonèmes de sa langue maternelle (Boysson-Bardies, 1996).

À ce stade, la capacité d'interconnexion entre les mouvements de l'appareil phonatoire et le sens de l'audition apparaît. L'appel indique l'intégrité du système auditif, ce qui permet de reconnaître un enfant sourd. Car un enfant sourd produit des cris, babille quelque fois et s'arrête.

Cependant les chercheurs comme Deleau, ont observé pendant cette période que l'enfant vers 4 à 5 mois « utilise du larynx et de la respiration la modulation (chuchotements, hurlements, gazouillis, grognements... الهمس والعواء والنقيق والزرقة والهدير). La production de cette période comporte tous les sons, même ceux qui ne font pas partie de la langue maternelle, les enfants sourds et non muets produisent également des sons à cet âge-là mais ils s'arrêteront là faute d'entendre parler une langue ». (Deleau, 1999).

« Vers 6 mois, le bébé babille une suite de sons sans liens avec des signifiés (objets) mais qui comprennent déjà des consonnes et des voyelles. Ce babil se rapproche de la langue maternelle. De plus, le rythme et la mélodie deviennent caractéristiques de ceux de la langue maternelle vers 8 mois. (Catherine, CM psychologie cognitive, 2001).

A la fin du 9 -ème jusqu'au 10 -ème mois l'enfant plus intelligent peut prononcer le premier mot (mama- papa) précocement, et vers le 20 -ème mois pour les enfants moins intelligents. Ibid.

1-4- Les phases du babillage :

D'après les caractéristiques remarquées par les chercheurs du babillage de l'enfant nous concluons que ce babillage passe par plusieurs phases comme suit :

- 1 - Babil aléatoire : Des sons sans signification répétés par l'enfant.
- 2 - Le mimétisme expérimental : sélectionner des sons parmi ceux répétés par l'enfant et les répéter.
- 3 - L'imitation de sons : L'enfant imite ceux qu'il entend dans leurs gestes de parole.

Au cours du processus d'imitation, l'enfant effectue trois processus :

- 1) **L'attention** et la concentration dans les mouvements des lèvres.
- 2) **Intériorisation** et répétition des sons.
- 3) **Essai de faire la répétition externe** et la prononciation en fonction de ce qu'il a remarqué.

Certains disent que les sourds et les handicapés mentaux ont la capacité de chanter, mais de manière latente et implicite.

A la fin de cette étape, l'enfant a réussi à prononcer tous les sons qui l'entourent et qui sont associés à la langue de sa communauté.

C'est sous la forme de syllabes semblables ou d'une seule syllabe, ouvrant ainsi la voie au stade du premier mot et à l'entrée dans le stade linguistique.

Le stade des lettres automatiques :

Entre 9 et 12 mois, le stade de l'imitation des stimuli sonores



Exemple :

- L'enfant babille par les plaisirs des sons qu'il commence généralement par associer la consonne « P » et la voyelle « A ». est s'amuse tant : « pa pa pa pa » sans aucun sens linguistique.

Test d'auto-évaluation de la conférence 4

Exercice 1 : QCM – Cochez les bonnes réponses des questions suivantes (sachant qu'il y a plusieurs réponses justes)

Q1 – Qu'entend-on par période pré-linguistique ?

- a- La période où l'enfant commence à communiquer par un langage verbal.
- b- La période où l'enfant communique par un langage non verbal.
- c- La période où l'enfant communique par un langage verbal et non verbal en même temps.
- d- La période où l'enfant produit des pleurs, des gazouillis et du babillage sans mots reconnaissables.
- e- La période où l'enfant utilise des gestes (pointage, alternance du regard) pour communiquer

Exercice 2 (QCM – plusieurs réponses justes)

Q2 – Parmi les éléments suivants, lesquels appartiennent à la période pré-linguistique ?

- a- Le babillage canonique (« bababa »)
- b- L'holophrase (« Lait ! »)
- c- Le gazouillis (2-4 mois)
- d- Les énoncés à deux mots (« Maman chaussure »)
- e- Le pointage (proto-impératif et proto-déclaratif)
- f- Le jargon (babillage varié avec intonation de phrase)

Exercice 3 (Question ouverte courte)

Q3 – Quelle est l'importance de l'étape pré-linguistique pour le développement du langage chez l'enfant ?.....

Exercice 4 – Texte à trous

Consigne : Complétez les vides de la phrase suivante par les mots qui conviennent.

Le babillage (6-10 mois) se caractérise par la répétition de identiques comme « bababa », alors que le babillage (10-12 mois) produit des séquences de syllabes avec une proche de celle de la phrase adulte.

Correction des exercices

Exercice 1 : QCM

Réponses à la question 1 justes : b, d, e

Explication : La période pré-linguistique (0 à 12 mois environ) est caractérisée par la communication non verbale (gestes, pleurs, babillage). L'enfant ne produit pas encore de mots ayant un sens partagé.

✓ Réponses justes à la question 2 : a, c, e, f

Explication :

- (b) holophrase = période linguistique (12-18 mois)
- (d) deux mots = période linguistique (18-24 mois)

- (a, c, e, f) sont tous des comportements observés avant l'apparition du premier mot.

Exercice 2 : Question ouverte

Réponse à la question 1 : L'étape pré-linguistique est fondamentale car elle permet à l'enfant de:

1. Développer les prérequis moteurs (contrôle des organes phonateurs : lèvres, langue, larynx)
2. Développer les prérequis perceptifs (discrimination des sons de sa langue maternelle, sensibilité à l'intonation)
3. Mettre en place la communication intentionnelle (pointage, regard alterné, tours de rôle)
4. Expérimenter l'interaction sociale (sourire social, imitation, réponses aux adultes)
5. Préparer l'apparition du premier mot (le babillage canonique répète les syllabes qui serviront aux premiers mots comme « papa », « bébé »)

Réponse à l'exercice 4 :

Correction :

Le babillage canonique (6-10 mois) se caractérise par la répétition de syllabes identiques comme « bababa », alors que le babillage varié (10-12 mois) produit des séquences de syllabes différentes avec une intonation proche de celle de la phrase adulte.

Conférence 5 : B- Etape linguistique



Objectif générale :

Permettre aux étudiants de :

Comprendre la transition de la période pré-linguistique vers la période linguistique.

Analyser les caractéristiques grandes étapes du développement morphosyntaxique, lexical et pragmatique de l'enfant.

Objectifs spécifiques :

- Définir le début de la période linguistique (apparition du premier mot, vers 12 mois)
- Distinguer les sous-périodes : holophrastique, deux mots, télégraphique, phrases complexes
- Situer les âges approximatifs de chaque sous-période (12 mois – 5 ans)
- Expliquer la notion de « transition » entre pré-linguistique et linguistique (continuité vs rupture).

Introduction

Après avoir décortiqué et analysé l'étape prés-linguistique, qui est une phase très indispensable pour le tout-petit, qui est incapable de produire un mot reconnaissable, car il utilise un langage très spécifique qui se caractérise par des pleurs différenciés, le gazouillillis, le babillage, mais aussi le pointage par les doigts, et la sensibilité précoce aux sons de sa langue maternelle émis par les parents et les membres de la famille.

Dans cette conférence, on va décrire l'étape logique qui suit la pré-linguistique qui est l'étape linguistique. Autrement dit, nous allons démontrer comment l'enfant progresse du premier mot, puis des premières combinaisons, jusqu'au mot phrase et la maîtrise de la phrase simple à la phrase complexe.

1- Définition de l'étape linguistique :

La période linguistique c'est celle qui caractérise l'apparition de la communication par les mots, les phrases et les paragraphes. Car « l'enfant ne babille plus au hasard, il utilise des associations de consonnes et de voyelles pour former des syllabes dans le but de communiquer verbalement.

La période linguistique débute automatiquement quand l'enfant prononce les premiers mots signifiants pour son entourage.

2- Les étapes de la période linguistique :

Selon plusieurs chercheurs la période linguistique est caractérisée par quatre principales phases du développement. La phase du premier mot, phase du mot phrase, phase de la phrase simple et la phase de la phrase complexe.

A-Phase du premier mot :

La phase du premier mot débute généralement en moyenne à partir du 12^{ème} mois, En conséquence, les spécialistes sont divergés sur la période exacte d'apparition de ce premier mot selon les différences enregistrées chez plusieurs cas et échantillons de leurs études comme suit à titre d'exemple ;

- Les linguistes, par exemple, estiment qu'un enfant normal peut avoir son premier mot à l'âge d'un an, chez les enfants doués et intelligents apparaît à l'âge du neuvième (9) mois, chez Édouard Pichon le premier mot apparaît entre 7 à 9 mois et pour Cole colle, il apparaît au 10^{-ème} mois » (105 صفحة ، 2016 ، خالد).

A-1- Quels est la nature des premiers mots prononcés par l'enfant ?

La nature du premier mot produit par l'enfant selon quelques chercheurs « est un assemblage d'une syllabe ou à deux syllabes qui a un sens » (2016 ، خالد), car l'enfant associe soit une ou deux syllabes à certains objets ou à certaines situations » (MédecinDirect, 2024), ou certaines personnes comme (PAPA, MAMA). Pour son vocabulaire on constate que l'enfant n'as pas un vocabulaire aussi riche et la moyenne des mots acquis se diffère d'une étude à une autres et d'un enfant à un autre. Mais ce qui est remarquable c'est que son « **vocabulaire** s'enrichit de plus en plus vite et se compose en moyenne de 250 à 300 mots » (MédecinDirect, 2024), ils « désignent en général des objets, des personnes, des actions qui font partie de son quotidien et sont dans son environnement immédiat » (Babybio, 2024).

A-1-2- Quels sont les critères qui déterminent l'apparition du premier mot ?

Selon Elisabeth Tayler pour reconnaître le premier mot chez l'enfant il faut se référer aux deux critères suivants :

- a) Les mots qu'il prononce doivent être intelligibles pour toutes les personnes qui l'entourent, non seulement par sa mère.
- b) L'enfant doit être conscient de ce qu'il dit et du sens de ses paroles. Veut dire qu'il connaît le sens des mots prononcés et désigne explicitement quelqu'un ou quelque chose. (2016 ، خالد).

B- Phase du mot phrase :

Comme l'enfant vit dans un bain linguistique au sein de sa famille ou dans une crèche il est impérativement exposé aux différentes situations communicatives qui le favorisent à acquérir des sons, syllabes et des mots qui

sont généralement nominatifs, qui correspond au niveau de sa maturité intellectuel. Les chercheurs ont remarqué que « les premiers mots produits véhiculent un sens que l'enfant généralise à plusieurs objets ou situations qui présentent des caractéristiques communes. Par exemple, le mot « dodo » peut signifier « Je vais un lit », « Mon frère dort » ou encore « Je veux aller au lit...À ce stade du mot-phrase, le langage ne peut se suffire à lui-même : la signification du mot dépend du contexte (gestes, environnement). (DELAHAIE, 2009) .

Ce qui est remarquable c'est que pendant la première année, l'acquisition des mots est très longue car il n'acquière que 5 à 10 mots environ. Ibid.

D'après Nelson (1973) note que les mots liés aux animaux et aux jouets sont les premiers mots que les enfants utilisent de manière cohérente, et lorsque leur vocabulaire atteint une cinquantaine de mots, ils commencent à utiliser des mots pour se référer aux parties de leur corps [comme les pieds, la tête, les vêtements, les articles ménagers, les voitures. etc]. Cela signifie qu'il utilise des mots familiers liés à des objets sensoriels qui sont constamment et continuellement répétés devant ses sens). (قاسم، 2002، صفحة 136)

Ces mots isolés que produits l'enfant « sont interprétés par son entourage familial comme ayant des significations relativement complexes comparables à celles d'une phrase » (Bernicot J. , L'ACQUISITION DU LANGAGE:, 2024). Bernicot, J. (1998b).

Car lorsque l'enfant prononce]MAMA[ce mot sera interprété de plusieurs façons tel que ;]Maman je veux dormir, Maman j'ai faim, ou Maman je suis dérangé ou j'ai mal ...etc [.



Exemple :

Exemple de la prononciation du mot phrases ; Didi (veut dire j'ai mal) ou Aouaou (je veut du lait).

C-Phase de la phrase courte ou combinaison de deux mots :

L'enfant à l'âge d'un an il sera en mesure de marcher et de bouger librement ce qui permettra d'élargir son champ de contact et d'interaction avec des personnes et des objets. Cependant il aura l'occasion de communiquer par des mots phrases dès les débuts et au fur et à mesure il développera son langage en utilisant des phrases courtes et simples de deux mots ensuite de trois mots. « Il commence à imiter les gestes de l'adulte tel que : « bravo », « au revoir » ... « À 18 mois, il associe deux mots et peut nommer des images connues. L'enfant aime les jeux d'échanges avec l'adulte (mimiques, charme...) ». (ADNOT, 2024)

D'autres chercheurs en constatent que l'enfant commence aussi à prononcer « les mots avec difficulté, disant « foi » pour « froid »]« BIB » pour « H'lib » en arabe ou « AOUOU » en Kabyle], ou ils ne sont peut-être pas dans le bon ordre. Il reconnaît bien les personnes et les choses qui l'entourent. (Santiana Guiresse Dupérou, 2016).

On constate aussi qu'il « cherche à communiquer avec les autres par le langage et des gestes d'action, par exemple : il prend la main du parent pour lui montrer quelque chose, donner un objet pour jouer. Comprend des consignes simples comme « *Assois-toi pour manger, s'il te plaît.* » « *Ferme le tiroir, s'il te plaît.* » (Santiana Guiresse Dupérou, 2016, p. 12) L'enfant prononce les petites phrases suivantes :

Sachant que la communication par des phrases courtes est un progrès remarquable chez l'enfant. Car il se conforme à son évolution perceptuelle et cognitive.

« Dans les énoncés de deux mots produits par les enfants, le mot-pivot et le mot-ouvert entretiennent différentes catégories de relations sémantiques: l'existence, la disparition, la récurrence, l'attribution, la localisation, la possession, le bénéfice, l'instrumentation, la relation agent-action, et la relation action-patient .Ceci montre une certaine spécialisation et aussi une complexité de l'utilisation du langage chez l'enfant dès l'âge de deux ans. (Bernicot J. , L'ACQUISITION DU LANGAGE ETAPES ET THEORIES, 1998b, p. 6)

d-Phase de la phrase complexe :

C'est vers la fin de la troisième année et le début de la quatrième année que l'enfant passe de l'utilisation de phrases simples composées de trois mots (verbe, sujet et objet) à des phrases plus complexes. Cela dépend du niveau de développement linguistique de l'enfant et de l'influence de l'environnement familial et social dans lequel il vit. Exemple : Mama hami tato [ماما همي طااطو]

Sachant que la phrase « est définie comme un énoncé de plus de deux mots contenant un syntagme nominal (SN) correspondant au groupe du nom, et un syntagme verbale (SV) correspondant au groupe du verbe. Par exemple : le terrible dinosaure (SN) court à folle allure dans la forêt (SV). »(Bernicot J. , L'ACQUISITION DU LANGAGE ETAPES ET THEORIES, 1998b)

L'enfant parle une langue propre à lui, conformément à son développement naturel, en harmonie avec son environnement linguistique. Il est influencé par l'environnement linguistique fourni par les parents au sein de la famille. (Ali Mardan, référence précédente, p. 70).



Rappel :

Le développement du langage chez l'enfant se fait d'une manière graduelle et progressive, non pas brutale ou brusque selon des lois du développement.

Tableau détermine le nombre de mots dans les phrases selon l'âge de l'enfant: (خالد، 2016) , (Dubé, 2025).

Age de L'Enfant	Nombre de mots dans la phrase
12 à 18 mois	Les enfants commencent à utiliser des mots isolés pour communiquer (ex. : "Maman", "Lait", "Bye") souvent accompagnés de gestes.
18 à 24 mois	Commence à faire des phrases de deux (02) mots L'enfant comprennent plus de 200 mots et commencent à distinguer des catégories de mots. (vitron, Sans année)
2 à 3ans et demi	Des phrases de 4 mots, À 3 ans, ils peuvent avoir un vocabulaire de 300 à 800 mots et faire des phrases de 3 à 4 mots. Ils commencent à parler d'événements passés ou futurs et à poser des questions (osetntruc., 2014)
3 à 4 ans	Comprend mieux les consignes plus longues et les notions abstraite. Il peut faire des phrases complètes de 4 mots ou plus et participer à des conversations en posant des questions et en faisant des commentaires. Ibid, (vitron, Sans année)
4 à 5 ans	Le langage des enfants ressemble davantage à celui d'un adulte, Ils comprennent des explications et consignes. Ils utilisent des phrases de 4 à 5 mots et posent différentes questions. Ibid
6 ans	5 mots

On remarque que le nombre de mots utilisés dans les phases se développe selon un rythme de deux dimensions (cognitive et linguistique). Ce qui explique l'importance d'offrir aux enfants les opportunités d'exercer la langue dans différentes situations.

- Tableau déterminant le nombre de mots acquis par l'enfant de 2 à 6ans :(2016, خالد)

Age de L'Enfant	Moyenne de mots acquis
2 ans	150 à 200
4 à 5 ans	1500
6ans	2500 à 3000

Ce tableau nous indique le rythme moyen du développement du vocabulaire chez l'enfant, malgré qu'il soit difficile de donner le nombre exact de mots que l'enfant peut acquérir mais approximativement dans des conditions de développement normal, ce sont des indicateurs fiables selon les résultats des recherches scientifiques basés sur des observations.



IMPORTANT

Le bilan du développement linguistique chez l'enfant cité ci-dessus est standard. Il est calculé par apport à la moyenne des échantillons étudiés. Il se varie d'une cohorte à une autre et d'un enfant à un autre selon les déférences individuelles et les facteurs qui influent sur le processus d'acquisition du langage.

Conclusion :

Nous constatons que le rythme d'acquisition du langage se diffère d'un enfant à un autre selon les lois du développement. Ainsi les acquis langagiers de l'enfant dépendent du bain linguistique et circonstances de vie de chaque enfant, des interactions communicatives et les opportunités d'exercer la langue dans différentes situations. On peut ajouter le rôle des facteurs génétiques qui déterminent les prédispositions du rythme d'acquisition pour chaque enfant.

Cependant il est recommandé aux parents de prendre soin de leurs enfant pendant la grossesse et lors des premières années de sa naissance pour bien veiller sur développement normale. Par l'assurance de son bien être sur tous les plans, physiologique, sensori - motrice psychologique, sociale et linguistique. Ainsi il est préférable de l'exposer à des situations d'interaction vitale qui lui permet d'activer ses compétences développementales, et d'éviter son exposition à toutes sorte d'écrans qui vont figer et minimiser son développement global et surtout son développement cérébral.

Ressources sur le web :



: Le développement du langage chez l'enfant : Un processus collectif !



;

- 1- <https://www.youtube.com/watch?v=9errcBaKY9k&t=826s>
- 2- <https://www.youtube.com/watch?v=eMy3XtFXj4U&t=1219s>

- Test d'auto-évaluation de la conférence 5

Exercice 1 (QCM – plusieurs réponses justes)

Q1 – Quels sont les critères permettant de dire qu'un enfant est entré dans la période linguistique ?

- a- L'enfant prononce deux mots familiers qui ont un sens chez sa mère.
- b- L'enfant babille des sons et syllabes de sa langue maternelle.
- c- L'enfant prononce une syllabe doublée (« baba »).
- d- Le mot prononcé par l'enfant a un sens pour lui et son entourage.
- e- Le mot prononcé par l'enfant est utilisé de manière stable et appropriée dans plusieurs contextes.
- f- L'enfant produit des énoncés à deux mots.

✚ Exercice 2 (QCM – plusieurs réponses justes)

Q2 – Parmi les énoncés suivants, lesquels correspondent à l'étape télégraphique (24-36 mois) ?

- a- « Lait ! » (en tendant le biberon)
- b- « Maman chaussure »
- c- « Papa parti travail voiture »
- d- « Je veux que tu viennes avec moi »
- e- « Veux pas dormir »
- f- « Le petit chat est sur la table »

✚ Exercice 3 (Question ouverte courte)

Q3 – Pourquoi l'enfant utilise-t-il des phrases nominales (un seul mot ou deux mots) entre 12 et 24 mois et ne peut-il pas encore utiliser des phrases verbales complètes ?

Exercice 4 – Texte à trous (version phrase unique)

Consigne : Complétez les vides de la phrase suivante par les mots qui conviennent.

L'..... (12-18 mois) est l'étape où l'enfant exprime une entière avec un seul, par exemple « Lait ! » pour signifier « je veux du lait » ou « le lait est tombé » selon le

Réponse aux questions des exercices :

✓ Réponses justes Question1 (QSM) : a, d, e, f

Explication :

- (a) : le sens doit être partagé avec l'entourage (pas seulement la mère).
- (d) : condition essentielle – un mot sans sens partagé n'est pas un vrai mot.
- (e) : stabilité et généralisation = preuve d'acquisition.
- (f) : l'étape des deux mots marque clairement l'entrée dans le langage grammatical.
- (b) et (c) appartiennent encore au babillage (pré-linguistique).

✓ Réponses justes : c, e

Explication de l'étape télégraphique :

- Phrases composées de mots lexicaux (noms, verbes, adjectifs)
- Absence des mots grammaticaux (déterminants : le/la/un ; prépositions : dans/sur/avec ; auxiliaires : est/a/va)
- Environ 2 à 4 mots par énoncé

- (a) = holophrase (12-18 mois)
- (b) = étape deux mots (18-24 mois)
- (c) = télégraphique (exemple type : 3 mots lexicaux, pas de déterminant ni préposition)
- (d) = phrase complexe (3-5 ans) avec subordonnée
- (e) = télégraphique (absence du « ne » et du déterminant)
- (f) = phrase complexe ou tardive (présence de déterminants et prépositions)

Question ouverte exercice 3:

Correction attendue :

L'enfant ne peut pas encore produire de phrases verbales complètes pour plusieurs raisons :

1. Limites cognitives : La mémoire de travail est encore réduite ; l'enfant ne peut pas combiner plusieurs informations grammaticales en même temps.
2. Limites motrices et articulatoires : La coordination des organes phonateurs (lèvres, langue, larynx) n'est pas encore totalement maîtrisée.
3. Limites lexicales : Le vocabulaire est encore restreint (environ 50 mots à 18 mois, 200 à 24 mois), ce qui limite les combinaisons possibles.
4. Développement grammatical progressif : Les morphèmes grammaticaux (déterminants, prépositions, auxiliaires, flexions verbales) sont les derniers à être acquis car ils sont moins « porteurs de sens » que les noms et verbes.

Principe de parcimonie : L'enfant utilise d'abord les mots qui ont le plus de sens (noms, verbes) avant d'ajouter les mots grammaticaux.

Exercice 4 question à trou : Correction :

L'holophrase (12-18 mois) est l'étape où l'enfant exprime une phrase entière avec un seul mot, par exemple « Lait ! » pour signifier « je veux du lait » ou « le lait est tombé » selon le contexte.

Conférence 6 : Distinguer les sons de la phase phonologique ou (Acquisition des phonèmes chez l'enfant)



Objectif généraux

Comprendre le développement de la phase phonologique chez l'enfant.

Expliquer comment l'enfant acquiert, différencie et organise les phonèmes de sa langue maternelle pour construire progressivement son système linguistique.

Objectifs spécifiques

À la fin de cette conférence, les participants seront capables de :

1. Définir la phase phonologique et le concept de phonème.
2. Expliquer les principales étapes de l'acquisition des phonèmes chez l'enfant.
3. Identifier les mécanismes perceptifs et cognitifs impliqués dans la discrimination des sons.
4. Distinguer les différents types de phonèmes (voyelles et consonnes) acquis au cours du développement.
5. Reconnaître les facteurs influençant le développement phonologique.

Introduction

L'acquisition du langage oral chez l'enfant est une étape sensible et importante dans son développement linguistique, car elle passe par des phases distinctes qui suivent sa croissance physiologique, en particulier son appareil phonatoire, ainsi que son développement mental et cognitif.

Parmi les aspects importants du développement du langage, on trouve l'acquisition des sons linguistiques que l'enfant commence à produire aux premiers stades de sa vie, dès les premiers mois, notamment lors du babillage expérimental, où il commence à essayer les sons émis par son environnement familial et social et à jouer avec eux. Toutes ces étapes sont importantes pour l'activation des appareils phonatoire et nerveux, afin de consolider les points d'articulation des phonèmes et les manières de les prononcer conformément à l'usage courant de la langue maternelle."

Cette phase phonologique détermine la période durant laquelle l'enfant commence à manipuler, construire les unités sonores minimales qui permettent de distinguer le sens des mots progressivement. Et sur cette base, il est devenu essentiel de mettre en évidence les principales étapes du développement phonétique que traverse l'enfant à travers les interactions qu'il établit avec son environnement familial et social dès ses premières années

1. Définition et caractéristiques de la phase phonologique :

La phase phonologique débute lorsque l'enfant commence à organiser les sons de sa langue en catégories distinctives appelées phonèmes. Cette organisation lui permet progressivement de comprendre que des variations sonores peuvent modifier le sens d'un mot. (Katharina H Menn, 2023).

Le développement phonologique se base sur les mécanismes suivant selon les mêmes auteurs :

- La perception des contrastes sonores ;
- La mémorisation des formes phonologiques ;
- Le contrôle moteur des organes articulatoires ;
- L'exposition régulière aux modèles linguistiques de l'entourage. Idid.

2. L'acquisition progressive des phonèmes

L'acquisition des sons chez l'enfant passe par des étapes distinctes, liées aux phases de son développement mental, psychologique et physiologique, en fonction de ses besoins psychologiques, notamment biologiques.

a) Les phonèmes acquis précocement : Selon plusieurs chercheurs les premiers phonèmes acquis sont ceux qui ne nécessitent pas des gestes articulatoires complexes là où les muscles de l'appareil phonatoire sont bien mûrs par leur manipulation à travers l'allaitement ou les pleurs (Vihman, 2014) et les cris tel que :

Les premiers sont maîtrisés sont généralement : Les consonnes nasales : /m/, /n/

- Les consonnes occlusives : /p/, /b/, /t/, /d/
- Certaines voyelles simples : /a/, /i/, /u/

Ces phonèmes sont plus faciles à produire car ils demandent des mouvements articulatoires simples et sont très fréquents dans les interactions quotidiennes et les muscles sont bien entraînés à les manipuler.

b) Les phonèmes acquis plus tardivement

D'autres phonèmes s'acquièrent tardivement puisqu'ils nécessitent un contrôle articulatoire plus précis par des muscles les plus petits et plus complexes par la combinaison de plusieurs mécanismes articulatoires :

- Les fricatives : /s/, /z/, /ʃ/, /ʒ/
- Les liquides : /l/, /ʁ/
- Les groupes consonantiques complexes

Par exemple, un enfant peut prononcer :

- « sapin » → « tapin » « chat » → « sa » Ibid
- « rouge » → « louge » (Vihman, 2014)

Cependant ces transformations ne sont pas des anomalies ni des troubles du développement phonatoire, mais au contraire il sont considérées comme des phénomènes normaux puisque il dépend de la maturité des organes phonatoires jusqu'à un certain âge.

Les études francophones indiquent que certains phonèmes, notamment /ʁ/, /ʃ/ et /ʒ/, peuvent ne pas être complètement maîtrisés avant 5 ou 6 ans. (Abrea, 2010).

3. Les processus phonologiques simplificateurs : (Kern, 2007)

Durant l'acquisition des phonèmes, l'enfant utilise des stratégies appelées processus phonologiques simplificateurs qui correspondent à son niveau de développement et sa maturation. Ainsi, il prononce les sons de la langue maternelle en fonction de la disponibilité (ou maturité) de ses organes phonatoires et de la maturation de ses muscles. C'est pourquoi, lorsqu'il ne parvient pas à prononcer un son donné tel qu'il devrait l'être, il a recours à une prononciation adaptée ou modifiée selon cette maturité organique et neuronale, par rapport à la prononciation normale telle qu'elle existe dans la langue maternelle. Parmi ses phénomènes remarque les suivant :

a) Les substitutions : Un phonème difficile est remplacé par un phonème plus simple. (thérapie, 2024)

Exemples : « soleil » → « toleil » « chat » → « sat »

b) Les omissions : ibid

L'enfant supprime certains sons ou syllabes.

Exemples : « banane » → « nana » « crayon » → « cayon »

c) Les assimilations : ibid

Un son influence un autre son du mot.

Exemple : « gâteau » → « tato »

Ces phénomènes sont normaux durant les premières années et disparaissent progressivement après la maturation des organes de l'appareil phonatoire, l'exposition excessif au langage familiale, les interactions ainsi la manipulation progressive.

4. Les facteurs influençant l'acquisition des phonèmes :

L'acquisition du langage en générale et les phonèmes en particulier sont le fruit de plusieurs facteurs neurologique, physiologique, psychologique et socioculturelle parmi ses facteurs :

a) La maturité articulaire

Le développement et la maturité des muscles impliqués dans la parole influence directement la capacité à produire certains phonèmes complexes, ainsi les dents. (Jeannerod, 1990).

b) L'environnement linguistique

L'exposition fréquent et quotidien à certains sons de la langue maternelle favorise leur acquisition plus que d'autres qui ne sont pas fréquent. ibid

c) La structure syllabique

Les syllabes simples de type CV (consonne-voyelle), comme « ma » ou « pa », sont acquises avant les structures plus complexes comportant plusieurs consonnes. (Grace H. Yeni-Komshian, 1980).

d) Le bilinguisme

Chez les enfants bilingues, l'acquisition phonologique dépend de l'exposition relative aux deux langues ou plusieurs langues et selon la domination de ses langues qui vont faire la différence. Les systèmes phonologiques peuvent interagir et influencer la production des sons. Sachant que ces interactions causent des interférences entre les sons. (Sbah, 2018).

Conclusion

L'acquisition des phonèmes constitue une étape cruciale dans le développement du langage. Pendant cette phase, l'enfant apprend progressivement à prononcer, manipuler, distinguer, organiser et produire les sons de sa langue maternelle. Cette évolution suit une logique physiologique, neurologique, psychologique et sociologique (les interactions et l'exposition quotidienne), du développement.

- Test d'auto-évaluation de la conférence 6

Q1 - Quels sont les mécanismes sur lesquels se base le développement phonologique selon Katharina H. Menn (2023) ?

- A. La perception des contrastes sonores
- B. La maîtrise de l'écriture avant l'oral
- C. La mémorisation des formes phonologiques
- D. Le contrôle moteur des organes articulatoires
- E. L'exposition régulière aux modèles linguistiques de l'entourage

Q2 - Parmi les phonèmes suivants, lesquels sont considérés comme acquis précocement chez l'enfant ?

- A. Les consonnes nasales /m/, /n/
- B. Les consonnes occlusives /p/, /b/, /t/, /d/
- C. Les consonnes fricatives /s/, /z/, /ʃ/, /ʒ/
- D. Les voyelles simples /a/, /i/, /u/
- E. Les liquides /l/, /ʁ/

Exercice 2 : Question ouverte courte

Consigne : Répondez brièvement à la question suivante (5 à 10 lignes maximum).

Question : Pourquoi les phonèmes tels que /s/, /z/, /ʃ/, /ʒ/, /l/ et /ʁ/ sont-ils acquis plus tardivement par l'enfant ? Donnez un exemple de transformation phonétique observée chez un enfant en bas âge pour illustrer votre réponse.

Exercice 3 : Texte à trous (phrase unique)

Consigne : Complétez la phrase suivante en choisissant les mots appropriés parmi la liste proposée.

Liste des mots : *perceptifs, fricatives, substitutions, babillage, 5 ou 6, occlusives*

Phrase à compléter :

La phase phonologique débute lorsque l'enfant organise les sons de sa langue en catégories distinctes appelées phonèmes, en s'appuyant sur des mécanismes _____ et cognitifs ; les premières consonnes acquises sont les consonnes nasales et _____, tandis que les consonnes _____ et les liquides sont maîtrisées plus tardivement, parfois vers l'âge de _____ ans, et les erreurs comme les _____ (remplacer un son difficile par un plus simple) sont considérées comme des phénomènes normaux du développement.

Correction des exercices de la conférence 6

Exercice 1 : QSM

Question 1 : Réponses correctes : A, C, D, E

Question 2 : Réponses correctes : A, B, D

Exercice 2 : Question ouverte courte

Réponse ; Ces phonèmes sont acquis plus tardivement car ils nécessitent un contrôle articulaire plus précis, mobilisant des muscles plus petits et plus complexes ainsi que la combinaison de plusieurs mécanismes articulaires. Par exemple, un enfant peut prononcer « rouge » → « louge » en remplaçant le phonème /ʁ/ par /l/, ou « chat » → « sa » en substituant la fricative /ʃ/ par /s/. Ces transformations sont normales et disparaissent progressivement avec la maturation des organes phonatoires.

Exercice 3 : Texte à trous (phrase unique)

Correction :

La phase phonologique débute lorsque l'enfant organise les sons de sa langue en catégories distinctes appelées phonèmes, en s'appuyant sur des mécanismes perceptifs et cognitifs ; les premières consonnes acquises sont les consonnes nasales et occlusives, tandis que les consonnes fricatives et les liquides sont maîtrisées plus tardivement, parfois vers l'âge de 5 ou 6 ans, et les erreurs comme les substitutions (remplacer un son difficile par un plus simple) sont considérées comme des phénomènes normaux du développement.

Conférence 7 : Les premiers mots et le développement des capacités sémantiques chez l'enfant



Objectifs généraux

- Comprendre le processus d'acquisition des premiers mots chez l'enfant.
- Comprendre le développement progressif des capacités sémantiques qui permettent la construction du sens et l'enrichissement du vocabulaire.

Objectifs spécifiques

À la fin de cette conférence, l'étudiant sera capable de :

1. Définir les premiers mots et les capacités sémantiques.
2. Décrire les principales étapes de l'acquisition lexicale précoce.
3. Expliquer les mécanismes cognitifs et sociaux impliqués dans l'apprentissage des mots.
4. Identifier les facteurs influençant le développement sémantique.

Introduction

Pendant la phase d'acquisition du langage, après que l'enfant s'est habitué à produire des sons linguistiques et à en manipuler certains, il parvient progressivement à l'étape de production des mots, ce qui lui offre l'opportunité de communiquer linguistiquement avec son environnement familial et social. Au fil du temps, cette acquisition se renforce par la dimension sémantique des mots et du vocabulaire qu'il acquiert, utilise et mobilise selon ce qu'exigent les différents contextes, circonstances et situations de la vie. Ainsi, se développe chez lui la capacité de compréhension et d'organisation du sens des mots. C'est pourquoi nous tenterons, dans ce cours, de mettre en évidence la définition du développement des capacités sémantiques et ses caractéristiques, Les mécanismes d'acquisition du sens des mots, Les facteurs influençant le développement sémantique.

1- Définition et caractéristiques des premiers mots :

a- Définition : Le premier mot est l'unité lexicale (ou le vocable) auquel l'enfant parvient à travers des étapes progressives, lui permettant d'identifier le nom d'une personne, d'une chose, d'une action ou d'une situation. (Wonkyung Jang, 2023)

b- Critères qui déterminent le premier mot : Pour être considéré comme un mot, une production doit :

- Être utilisée de manière régulière ;
- Posséder une signification relativement stable ;
- Être employée dans un contexte approprié ;
- Être comprise par l'entourage. (Wonkyung Jang, 2023)

c- Les premiers mots acquis concernent généralement et souvent :

- les personnes familières : « maman », « papa » ;
- les objets du quotidien : « balle », « biberon » ;
- les animaux ; chat, chien, poule.....
- les aliments ; le pain, l'eau, la viande, la banane ..
- les expressions sociales : « bonjour », « merci ». ibid

Selon Wonkyung Jang, (2023) le vocabulaire initial chez l'enfant se développe sous l'influence direct et indirect de son environnement familiale et sociale, par le mécanisme et la fréquence des interactions avec les adultes et ses pairs. Après les étapes du développement du langage dès la naissance jusqu'au premier mot, l'enfant développe une capacité langagière remarquable à partir de 18 à 24 mois.

2-L'explosion lexicale (18-24 mois)

Les enfants d'âge entre 18 et 24 mois, connaissent une augmentation rapide du vocabulaire appelée « explosion lexicale », car il est remarquable que les interactions quotidiennes avec l'entourage active l'acquisition de ses capacités lexicale. (Salvatore Citraro, 2023).

Le vocabulaire peut passer de quelques dizaines à plusieurs centaines de mots en quelques mois. (Salvatore Citraro, 2023).

Cette progression est liée : à l'amélioration de la mémoire, au développement cognitif, à l'enrichissement des représentations sémantiques ; à l'augmentation des interactions sociales. ibid

3- Le développement des capacités sémantiques :

3-1. Définition de la sémantique

La sémantique est liée à la compréhension et à l'organisation du sens des mots, des phrases et des concepts dans un contexte. Celle-ci permet à l'enfant d'associer un mot à un signifiant ; de comprendre les relations entre les mots ; ainsi de construire des phrases comprises par l'entourage. (Anett Ragó, 2023).

4 . Les premières représentations du sens :

L'enfant dès le début de son acquisition des compétences lexicales utilise des représentations sémantiques souvent limitées et approximatives selon son développement cognitif. Dans ce contexte il révèle deux phénomènes : (Iris Broedelet, 2023).

a. La surgénéralisation : Ce phénomène veut dire que l'enfant utilise un mot pour désigner plusieurs objets ou personnes ou animaux qui partagent certaines caractéristiques. Exemple : Appeler tous les animaux à quatre pattes « chien » ou chat selon les cas. *ibid*

b. La sous-généralisation : Celui-ci veut dire que l'enfant utilise un mot uniquement pour un objet spécifique. Exemple ; le mot « voiture » désigne uniquement la voiture de son père ou familiale. (Iris Broedelet, 2023).

Ces deux phénomènes dévoilent les étapes de construction du sens chez l'enfant dès sa première enfance qui se fait progressivement.

5. L'organisation du lexique mental :

Avec l'âge, les mots ne sont plus stockés de manière isolée, mais au contraire ils s'organisent progressivement sous forme de réseaux sémantiques reliant plusieurs choses (objets, fonctions et autres comme suit):

- Les catégories (animaux, fruits, vêtements) ;
- Les fonctions ; boire – manger – danser – chanter appeler...
- Les ressemblances ; Un parent dit à un enfant de 3 ans qui regarde un chien :

« Tu vois, le chien aboie parce qu'il a vu un chat. Pourquoi il a peur, à ton avis ? »

→ Cela relève à la fois de l'étayage vygotkien (cause à inférer) et de la dimension conceptuelle de Rowe & Snow. (Meredith L. Rowe (Harvard), 2019). Les recherches récentes montrent que le développement du vocabulaire dépend fortement de l'organisation de ces réseaux sémantiques et de leur enrichissement progressif selon le contexte et les stratégies utilisées par l'enfant.

6-Les mécanismes d'apprentissage du sens des mots :

6. Selon plusieurs recherches et leurs conclusions l'enfant utilise plusieurs stratégies d'acquisition du sens parmi celle-ci sont ;

a. Le mécanisme d'association : L'enfant associe progressivement les mots entendus aux objets, personnes ou événements observés. Par exemple : Lorsque l'adulte montre une balle en disant « balle », l'enfant établit progressivement un lien entre le mot et l'objet. (Iris Broedelet, 2023). D'après l'approche comportementaliste.

b. Le mécanisme de conjointe : Ce mécanisme que l'attention de l'enfant et de l'adulte sont attirés simultanément sur le même objet, cette coïncidence consolide les sens chez l'enfant au fur et à mesure. *Ibid*

c. Le mécanisme d'interactions sociales : Les échanges avec les parents, les pairs et les éducateurs favorisent souvent des échanges riches qui active, l'exposition au vocabulaire, la compréhension du sens, la correction des erreurs et l'enrichissement des connaissances lexicales. *Ibid*.

7. Les facteurs influençant le développement sémantique :

Le développement de la sémantique est lié directement avec l'acquisition du lexique, et celui-ci dépend de plusieurs facteurs tel que :

a. Les facteurs biologiques :

a1- Maturité neurologique ; Celle-ci désigne le développement progressif des structures cérébrales impliquées dans le traitement du langage, notamment les régions frontales et temporales. (Wonkyung Jang, 2023).

a2- Capacités auditives : Les capacités auditives permettent à l'enfant de percevoir, d'identifier et de discriminer les sons de la langue acquise. Car celle-ci est source physiologique de tous les acquis phonologiques du langage. (Tomblin, 2023)

a3- Mémoire : La mémoire, en particulier la mémoire de travail verbale, joue un rôle fondamental dans le stockage temporaire et le traitement des informations linguistiques. (Gathercole, 2023)

- **Attention :** L'attention est un processus cognitif qui permet à l'enfant de sélectionner les informations nécessaires de son environnement linguistique pendant les échanges, et de maintenir son activité cognitive lors des échanges verbaux. (Wonkyung Jang, 2023).

b. Les facteurs environnementaux : Ce sont des facteurs qui déterminent la quantité et la qualité des acquis langagiers chez l'enfant. Ils sont considérés comme le bain linguistique qui alimente les acquis de l'enfant dès sa naissance en particulier les suivants :

b1-Richesse du langage adressé à l'enfant : La quantité et la diversité du langage entendu par l'enfant influencent directement son développement lexical et sémantique. (Meredith L. Rowe (Harvard), 2019)

b2-Fréquence des échanges verbaux : Les interactions verbales régulières entre l'enfant et son entourage familiale et sociale offrent de nombreuses occasions d'apprentissage linguistique. Ces interactions développent chez l'enfant des compétences de compréhension, d'expression et de communication sociale. (Wonkyung Jang W. J., 2023).

Conclusion

En conclusion, nous déduisons que l'acquisition des compétences sémantiques dépend toujours du nombre et de la qualité du lexique utilisé par son entourage et la richesse des interaction langagiers avec son entourage. Car elle favorise l'opportunité de comprendre et d'exprimer ses besoins, et ses idées.

Exercice 1 : QCM (Plusieurs réponses justes)

Consigne : Cochez les réponses correctes.

1. Les premiers mots apparaissent généralement :

- a. Entre 10 et 18 mois
- b. Entre 3 et 6 mois
- c. Vers 12 mois
- d. Après 5 ans

Réponses attendues : a, c

La surgénéralisation correspond à :

- a. Appeler tous les animaux « chien »
- b. Utiliser un mot pour plusieurs objets similaires
- c. Employer un mot pour un seul objet particulier
- d. Une erreur normale du développement

Réponses attendues : a, b, d

Exercice 3 : Question ouverte courte

Question : Expliquez brièvement la différence entre la surgénéralisation et la sous-généralisation chez l'enfant.

Réponse attendue :

La surgénéralisation consiste à utiliser un mot pour désigner plusieurs objets partageant certaines caractéristiques (ex. appeler tous les animaux « chien »). La sous-généralisation consiste à utiliser un mot uniquement pour un objet particulier (ex. appeler « voiture » seulement la voiture familiale).

Exercice 4 : Texte à trous (phrase unique)

Complétez la phrase suivante :

Les premiers mots apparaissent généralement vers _____ mois et permettent à l'enfant de développer progressivement ses capacités _____ liées à la compréhension du _____ des mots.

Réponse attendue : 12 – sémantiques – sens

Conférence 8 : Développement des capacités grammaticales et construction de phrases chez l'enfant



Objectifs généraux

Comprendre le développement des capacités grammaticales chez l'enfant.

Comprendre les mécanismes qui permettent la construction progressive des phrases dans le processus d'acquisition du langage.

Objectifs spécifiques

À la fin de cette conférence, l'étudiant sera capable de :

Définir les capacités grammaticales et leur rôle dans le développement du langage.

Décrire les principales étapes de l'acquisition de la grammaire chez l'enfant.

Expliquer le développement de la morphologie et de la syntaxe.

Identifier les mécanismes impliqués dans la construction des phrases.

Analyser les facteurs qui influencent le développement grammatical.

Introduction

Comme l'enfant acquiert le langage et le développe pour communiquer et exprimer ses besoins, ses idées et ses ambitions d'avenir, il se retrouve devant des langues complexes qui dépassent le simple vocabulaire passant par le sens des mots arrivant à la construction des phrases, et paragraphes jusqu'à la production du discours et l'expression fluente. C'est pour cette raison que l'enfant se retrouve face à des acquis plus complexes, qui nécessitent des compétences d'organisation des mots selon les règles grammaticales de sa langue. Celle-ci lui permet progressivement de construire des phrases et paragraphes plus précis et plus complexes. Comment l'enfant acquiert ses compétences et comment il arrive à combiner entre les mots pour construire des phrases ? c'est ce que nous allons expliquer dans cette conférence.

I. Définition des capacités grammaticales

La grammaire correspond à l'ensemble des règles qui permettent de combiner les mots pour former des phrases et énoncés compréhensibles pour l'émetteur et les récepteurs. (Cheslie C Klein, 2023 (publié en ligne le 20 novembre 2022))

2- Les éléments de la grammaire :

Elle comprend principalement les éléments suivants :

a. La morphologie : La morphologie concerne la structure interne des mots et les modifications qui indiquent : le genre ; le nombre ; le temps ; la personne ; les accords grammaticaux. Par exemples : chat → chats ; mange → mangeait ; petit → petite.

b. La syntaxe : c'est l'ensemble des règles qui permettent de combiner les mots dans une phrase d'une manière selon les règles pour donner un sens qui soit comprise par les autres. Par exemples : « Le garçon mange une pomme. » « La fille joue dans le jardin. » etc. *ibid*. Cependant la maîtrise de ces règles permet à l'enfant de produire des phrases grammaticalement correctes.

3- Les premières étapes du développement grammatical :

L'acquisition des compétences grammaticales chez l'enfant interfère avec les compétences lexicales, car il passe progressivement du mot à la phrase, puis à la phrase simple, et progressivement, après avoir intégré la notion de temps, les liens linguistiques et les circonstances de lieu et de temps, il commence à former des phrases complexes selon ce qui suit :

3-1. Le stade du mot unique (12-18 mois) : Au début, l'enfant utilise un seul mot pour exprimer un sens d'une phrase complète. Comme : « eau » = Je veux de l'eau. - « maman » = Maman est là. Ces productions sont appelées holophrases. (Anastasiia Ogneva, 2023).

À ce stade, on remarque que la grammaire n'est pas déterminée dans les expressions de l'enfant, mais celui-ci implicitement possède déjà une intention communicative.

3-2. Le stade des deux mots (18-24 mois) : Vers 18 à 24 mois, il est remarquable que l'enfant commence à construire des phrases simples en associant deux mots. Exemples : « maman parti » ; « encore gâteau » ; « bébé dort ». *ibid*

Selon les recherches sur l'acquisition précoce du langage, cette période marque le début de l'organisation syntaxique des énoncés.

3-3. Les phrases télégraphiques (2-3 ans) : L'enfant produit ensuite des phrases plus longues mais simplifiées. Exemples : « Moi manger gâteau » ; « Papa conduire voiture » ; « Bébé tomber chaise ». Les mots fonctionnels sont souvent absents tel que : articles ; prépositions ; pronoms et les auxiliaires. Cette étape est appelée langage télégraphique. (Ninio, 2025)

4-Le développement morphologique :

Pour la morphologie se progresse aussi chez l'enfant selon sa maturité perceptuelle et les interactions familiale et sociale. (Naila Tallas-Mahajna, 2023).

4-1. Acquisition du genre et du nombre : L'enfant apprend progressivement à utiliser : le masculin et le féminin ; Le singulier et le pluriel. Exemples : un chat / une chatte ; un livre / des livres. Ibid

Une étude récente sur le développement morphologique en langue arabe montre que les marques de genre et de pluriel sont généralement acquises avant les marques temporelles plus complexes. Ibid

4-2. Acquisition des temps verbaux : L'enfant utilise d'abord le présent puis développe progressivement : le passé ; le futur et les formes composées. Par exemples : « il mange » ; « il a mangé » ; « il mangera ».ibid

4-3. Acquisition des pronoms : Les pronoms personnels apparaissent progressivement : je ; tu ; il ; elle ; nous ; vous. Ibid. L'enfant démarre toujours de lui par le pronom « il » , car il peut parler de lui à la troisième personne avant d'utiliser correctement le pronom « je ».ibid

5. Le développement syntaxique et la construction des phrases

5-1. L'allongement progressif des phrases : Progressivement avec l'âge, l'enfant utilise des phrases plus longues et plus complexes. Cependant la longueur moyenne des énoncés augmente progressivement entre 2 et 5 ans.

Les chercheurs utilisent souvent un indicateur appelé : MLU=Nombre total de mots/Nombre total d'énoncés (Anastasiia Ogneva, 2023). En effet la longueur moyenne des énoncés prononcé par l'enfant constitue un indicateur important du développement grammatical. Le processus de développement grammaticale passe des étapes suivantes :

5-2. Les phrases simples : L'enfant maîtrise progressivement la structure : Sujet + Verbe + Complément : Par exemples : « Le garçon joue au ballon. » « La fille mange une pomme. »

5-3. Les phrases complexes : Vers 4 à 6 ans, l'enfant développe la capacité de produire des phrases complexes qui contient, Les coordinations ; comme « Je joue et mon frère regarde. » Les subordinées comme : « Je sais que maman arrive. »... etc . (Cheslie C Klein, 2023 (publié en ligne le 20 novembre 2022))

6-Les mécanismes impliqués dans l'acquisition de la grammaire

Il existe plusieurs mécanismes tel que :

6-1. L'imitation : Car est toujours en interaction avec son entourage, ce qui lui permet de reproduire les structures entendues dans son environnement. Ibid

6-2. L'apprentissage des régularités : L'enfant se retrouve devant des modèles exprimer par son entourage ce qui lui aide à les identifie progressivement dans la langue. Par exemple : des phrases contienne : sujet + verbe ; déterminant + nom ; pronom + verbe. Pour cela grâce à ses expositions répétées devant lui, il commence à découvrir les règles grammaticales implicites. Ibid.

6-3. L'interaction sociale : Celle-ci est très récurrente, car les échanges avec les parents et les éducateurs permettent : la correction implicite ; l'enrichissement linguistique ; la diversification des structures syntaxiques. Ibid

Conclusion

Nous constatons que les compétences grammaticales occupent une place essentielle dans le développement langagier de l'enfant. En effet, c'est par leur biais qu'il apprend à construire des phrases, à élaborer des textes, à produire des énoncés et un discours compréhensible, tant pour lui-même que pour ceux qui l'entourent. Il acquiert ainsi des capacités linguistiques qui lui permettent de communiquer socialement et d'exprimer ses idées, ses rêves et ses ambitions de manière fluide et créative. L'ensemble de ce processus dépend du rôle joué par la famille et par l'environnement social, en particulier les écoles maternelles et les sections de l'enseignement préparatoire.

- Test d'auto-évaluation de la conférence 8

Exercice 1 : QCM (Plusieurs réponses justes)

1. La grammaire comprend :

- a. La morphologie
- b. La syntaxe
- c. La perception visuelle
- d. Les règles de combinaison des mots

Réponses attendues : a, b, d

2. Les phrases télégraphiques se caractérisent par :

- a. L'absence de certains mots fonctionnels
- b. Des phrases longues et complexes
- c. L'omission fréquente des articles
- d. Une structure simplifiée

Réponses attendues : a, c, d

Question ouverte courte :

Question : Quelle est la différence entre la morphologie et la syntaxe ?

Réponse attendue :

La morphologie étudie la structure des mots et leurs variations (genre, nombre, temps), tandis que la syntaxe concerne l'organisation des mots dans la phrase.

Exercice 4 : Texte à trous (phrase unique)

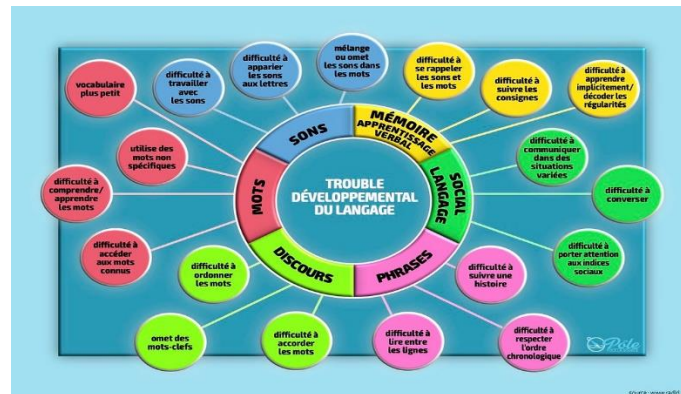
Complétez la phrase suivante :

Vers _____ ans, l'enfant commence à produire des phrases _____ caractérisées par l'absence de certains mots _____.

Réponse attendue :

2 à 3 – télégraphiques – fonctionnels

Conférence 9 : Les difficultés qui entravent l'acquisition et le développement du langage et leurs explications.



Objectifs généraux

Comprendre les principales difficultés susceptibles d'entraver l'acquisition et le développement du langage chez l'enfant.

Comprendre que ses difficultés ont des conséquences sur la communication, les apprentissages scolaires et l'intégration sociale.

Objectifs spécifiques

À la fin de cette conférence, l'étudiant sera capable de :

1. Identifier les facteurs biologiques, cognitifs et environnementaux pouvant affecter le développement du langage.
2. Reconnaître les manifestations des troubles du langage oral.
3. Expliquer l'impact des difficultés langagières sur les apprentissages scolaires.

Introduction

L'enfant dès sa naissance acquiert sa langue maternelle d'une façon implicite et indirecte à travers l'imitation, l'interaction et autres mécanismes. Bien certains rencontrent des difficultés qui ralentissent ou perturbent leurs acquis. Certaines difficultés sont temporaires, et autre persistantes. Ils sont le fruit de plusieurs facteurs biologiques, cognitifs, psychologiques ou environnementaux. D'après Norbury et al., 2016, les difficultés langagières précoces représentent un facteur de risque important pour leurs devenir scolaire surtout sur la lecture, l'écriture et de la compréhension orale. Parmi ses facteurs :

1-Les facteurs biologiques et neurologiques :

Le système nerveux et le principal facteur qui peut nuire le processus d'acquisition du langage chez l'enfant dès son jeune âge.

1-1. Les déficiences auditives : L'audition joue un rôle essentiel dans l'acquisition du langage. Car une perte auditive, même légère, peut limiter l'accès aux sons de la parole et ralentir le développement phonologique, lexical et grammatical. Cependant les enfants présentant une déficience auditive non détectée développent souvent un vocabulaire plus restreint et des difficultés de compréhension orale (Tomblin, 2025). Parmi les symptômes remarquables : Retard dans l'apparition des premiers mots, difficultés de prononciation, compréhension limitée des consignes verbales, faible développement du vocabulaire. Ibid

1-2. Les atteintes neurologiques : Parmi les origines de plusieurs obstacles qui peuvent affecter le bon développement du langage chez l'enfant, il y a les anomalies neurologiques ou génétiques, celles-ci peuvent empêcher le bon fonctionnement des zones cérébrales impliquées dans le traitement du langage. C'est ce qu'a signalé Kuhl 2011. Parmi les conditions fréquemment associées : Les paralysies cérébrales, syndrome de Down (trisomie 21), les troubles neurodéveloppementaux, les lésions cérébrales précoces. (Kuhl, 2011). Les études en neurosciences montrent que les particularités de la maturation cérébrale influencent directement le développement linguistique. (Kuhl, 2011).

2-Les troubles développementaux du langage :

Celles-ci affectent l'acquisition du langage sans déficiences intellectuelle ni troubles sensoriel sévère.

1-1- Les troubles développementaux : D'après le consensus international CATALISE, le TDL touche environ 7 % des enfants d'âge scolaire. Parmi ses principales caractéristiques : Vocabulaire limité, difficultés grammaticales, phrases courtes et simplifiées, problèmes de compréhension, difficultés narratives. Comme exemples : L'enfant peut dire : « Moi prendre ballon hier » au lieu de : « J'ai pris le ballon hier. » (D V M Bishop & consortium, 2016).

1-2. Les troubles phonologiques : Puisque l'enfant ne présente pas une maturité physiologique remarquable, il est évident qu'il trouve des difficultés à organiser et produire des sons de la langue. Par **exemples** ; « tat » pour « chat », « tole » pour « école »- « tator » pour ordinateur... celle-ci sont considérés des erreurs s'ils persistent au-delà de l'âge attendu, elles peuvent nuire à l'intelligibilité de la parole et à l'apprentissage de la lecture. (Crowe, 2018)

3-Les facteurs cognitifs et psychologiques :

Ces facteurs sont diversifiés comme suit :

3-1. Les difficultés attentionnelles : L'attention est une compétence cognitive très indispensable l'acquisition et l'apprentissage, ainsi pour traiter les informations linguistiques reçues de l'environnement. En effet on constate que, les enfants présentant un trouble déficitaire de l'attention avec ou sans hyperactivité (TDAH) peuvent avoir des difficultés à : Suivre une conversation, de comprendre des consignes complexes même simple, de mémoriser de nouvelles informations verbales. C'est ce qui affecte directement l'acquisition du langage et l'affaiblie d'une manière très remarquable. (Korrel, 2017)

3-2. Les limitations de la mémoire de travail : La mémoire de travail est un processus de traitement d'information recueilli du milieu et qui permet de les retenir temporairement pour le traitement du langage. Tout atteinte a cette faculté peut provoquer, des difficultés de compréhension, des erreurs grammaticales et une acquisition plus lente du vocabulaire. Selon Montgomery et al. (2018), les capacités de mémoire de travail constituent un prédicteur important du développement linguistique. (Montgomery, 2018).

3-3. Les facteurs émotionnels : L'aspect affectif joue un rôle déterminant dans la vie de l'enfant dès son âge il interagit avec les autres aspects d'une manière positive, on ne peut les dissocier ou les négliger. Cependant l'anxiété, le stress chronique ou certaines difficultés relationnelles peuvent limiter les interactions verbales et réduire les occasions d'apprentissage du langage. Car l'enfants peu engagés dans les échanges sociaux risquent d'avoir moins d'opportunités de pratiquer et de développer leurs compétences communicatives. Ibid.

4-Les facteurs environnementaux :

Ces facteurs sont très importants aussi pour des raisons lier a la qualité de vie, les échange et la manière dont son entourage le traite et les condition s de vie en générale tel que :

4-1. La pauvreté des stimulations langagières : Le développement du langage dépend fortement de la qualité des interactions avec les adultes. En effet les enfants exposés à un langage riche et varié développent généralement un vocabulaire plus étendu et de meilleures compétences de compréhension. Dans le cas contraire il peut être exposé à plusieurs risque qui entrave son développement langagier normale. (Rowe, 2018). Parmi les risques on peut citer, faible conversation avec l'enfant, exposition excessive aux écrans, faible fréquence de lecture partagée, interactions verbales limitées causé soit par l'abondant de l'enfant ou par les écrans et autres. (Rowe, 2018)

4-2. Les conditions socio-économiques défavorables : Les enfants vivaient dans un contextes socio-économique tés pauvre peut leur causer une réduction à l'accès aux ressources éducatives et aux expériences favorisant le développement linguistique tel que les livres, les jouets, les excursions et les voyages ...etc. Toutefois, il est important de souligner que la pauvreté n'entraîne pas automatiquement un trouble du langage, par contre il affaiblit surtout, les opportunités de stimulation et d'interaction qui influencent le développement langagier. Ibid

Conclusion

Notons d'emblée que le développement linguistique de l'enfant est influencé par plusieurs facteurs, les uns subjectifs, les autres objectifs, qui interagissent entre eux de manière directe et complexe pour déterminer le niveau d'acquisition du langage au cours de ses premières années. Il est à noter que chaque facteur n'agit pas isolément des autres, et l'on ne peut admettre la prépondérance d'un facteur au détriment d'un autre. Cela exige de réunir les conditions d'un développement normal de l'enfant durant la période foetale et les premières années suivant la naissance, en favorisant tout ce qui renforce sa santé physique, mentale, psychologique et sociale. Plus nous prenons en compte ces conditions, plus nous contribuons à rendre la vie de l'enfant épanouissante, et plus nous renforçons ses chances d'acquérir sa langue maternelle et de maîtriser les compétences nécessaires à la communication sociale

Test d'auto-évaluation de la conférence 9

Exercice 1 : QCM (Plusieurs réponses justes)

Consigne : Cochez les réponses correctes.

Parmi les facteurs pouvant entraver l'acquisition du langage chez l'enfant, on retrouve :

- A. Les déficiences auditives
- B. La richesse des interactions verbales
- C. Les troubles neurologiques
- D. Les difficultés attentionnelles
- E. La lecture partagée régulière
- F. Le Trouble Développementale du Langage (TDL)

Réponses attendues :

- ✓ A. Les déficiences auditives
- ✓ C. Les troubles neurologiques
- ✓ D. Les difficultés attentionnelles
- ✓ F. Le Trouble Développementale du Langage (TDL)

Exercice 2 : QCM (Plusieurs réponses justes)

Consigne : Cochez les affirmations correctes.

Concernant les conséquences des difficultés langagières :

- A. Elles peuvent affecter l'apprentissage de la lecture.
- B. Elles favorisent systématiquement la réussite scolaire.
- C. Elles peuvent entraîner des difficultés d'intégration sociale.
- D. Elles peuvent diminuer l'estime de soi.
- E. Elles n'ont aucun impact sur la compréhension des consignes.

Réponses attendues :

- ✓ A. Elles peuvent affecter l'apprentissage de la lecture.
- ✓ C. Elles peuvent entraîner des difficultés d'intégration sociale.
- ✓ D. Elles peuvent diminuer l'estime de soi.

Exercice 3 : Question ouverte courte

Question :

Pourquoi le dépistage précoce des difficultés langagières est-il important ?

Réponse attendue (exemple)

Le dépistage précoce permet d'identifier rapidement les difficultés de langage et de mettre en place des interventions adaptées afin de limiter leurs conséquences sur les apprentissages scolaires, la communication et l'intégration sociale.

Exercice 4 : Texte à trous (phrase unique)

Complétez la phrase suivante :

L'acquisition du langage peut être perturbée par des facteurs _____, cognitifs et environnementaux, tandis qu'une intervention _____ favorise une meilleure évolution des compétences langagières.

Réponse attendue : biologiques – précoce.

Bibliographie

- Abrea, M. (2010). Chapter 10 Acquiring French. Récupéré sur <https://www.slideserve.com/roana/chapter-10-acquiring-french-powerpoint-ppt-presentation>
- ADNOT, P. (2024, 04 29). *Observer et accompagner*. Récupéré sur Aube en champagne Le département : https://www.aube.fr/uploads/Publication/ab/59_1458203865_pdf_HD_page_par_page.pdf
- Aurélie.N. (2016, 18 02). *Langage : période pré-linguistique*. Récupéré sur Les jardins de l'enfance : <https://jardinsdelenfance.fr/>
- Babybio. (2024,). *premier-mot-de-bebe-a-quel-age-votre-enfant-va-commencer-a-parler*. Consulté le 04 26, 2024, sur Babybio: <https://www.babybio.fr/fr/conseils/74-premier-mot-de-bebe-a-quel-age-votre-enfant-va-commencer-a-parler-#>
- Bernicot, J. (1998b). L'ACQUISITION DU LANGAGE ETAPES ET THEORIES. Université de Poitiers, Département de Psychologie, France. Récupéré sur slpemad: <https://slpemad.files.wordpress.com/2015/04/chap1998b.pdf>
- Bernicot, J. (2024, 04 26). *L'ACQUISITION DU LANGAGE*:. Récupéré sur slpemad.wordpress: <https://slpemad.wordpress.com/wp-content/uploads/2015/04/chap1998b.pdf>
- Bernicot, J. i. (1998). L'ACQUISITION DU LANGAGE: Etapes et théories. (1. é. 2e édition, Éd.) *Cours de psychologie*, 3, 420-439. Récupéré sur <https://slpemad.files.wordpress.com/2015/04/chap1998b.pdf>
- Boysson-Bardies, B. (1996). *Comment la parole vient aux enfants?* Paris:: Editions Odile Jacob.
- Catherine, L. (2001). *CM psychologie cognitive*. Récupéré sur https://www.dyslexie.lu/dev_lang.pdf
- Catherine, L. (2001). *CM psychologie cognitive*. Récupéré sur https://www.dyslexie.lu/dev_lang.pdf
- Crowe, S. M. (2018, 11). Children's Consonant Acquisition in 27 Languages: A Cross-Linguistic Review. *American Journal of Speech-Language Pathology*, 27, 1446-1571. doi:https://doi.org/10.1044/2018_AJSLP-17-0100
- D V M Bishop, M. J., & consortium, C. (2016, 7 8). CATALISE: A Multinational and Multidisciplinary Delphi Consensus Study. Identifying Language Impairments in Children. *PLOS ONE*. doi:<https://doi.org/10.1371/journal.pone.0158753>
- DELAHAIE, M. (2009). *L'évolution du langage de l'enfant De la diffi culté au trouble*. Récupéré sur santepubliquefrance: <https://www.santepubliquefrance.fr/notices/l-evolution-du-langage-de-l-enfant-de-la-difficulte-au-trouble#>
- Deleau, M. (1999). *Psychologie du développement in Loisy Catherine CM psychologie cognitive version2001*. Rosny, Bréal Editions.
- Dubé, M. (2025, 11). *Le développement du langage chez l'enfant de 1 à 2 ans* . Récupéré sur educatout.com: <https://www.educatout.com/activites/stimulation-langage/le-developpement-du-langage-chez-l-enfant-de-1-a-2-ans.htm>
- Grace H. Yeni-Komshian, J. F. (1980). *Child phonology: Vol. 1. Production*. New York: Academic Press.
- Jeannerod, M. (1990). *Attention and Performance XIII: Motor Representation and Control*. Hillsdale, New Jersey: Lawrence Erlbaum Associates.
- Katharina H Menn, C. M. (2023, 11 1). Phonological acquisition depends on the timing of speech sounds: Deconvolution EEG modeling across the first five years. *Sciences Advance*, 9(44). doi:<https://doi.org/10.1126/sciadv.adh2560>
- Kern, F. G. (2007). Caractéristiques phonologiques des noms en fonction de l'âge d'acquisition. *Enfance*, 4(59), 324-338. Récupéré sur <https://shs.cairn.info/revue-enfance1-2007-4-page-324?lang=fr>

- Korrel, H. M. (2017, 6). Research review: Language problems in children with ADHD. *Journal of Child Psychology and Psychiatry*, 58(6), 640-654. doi: 10.1111/jcpp.12688
- Kuhl, P. K. (2011, 9). Early language learning and literacy: Neuroscience implications for education. *Mind Brain Educ*, 5(3), 128-142. doi:10.1111/j.1751-228X.2011.01121.x.
- MédecinDirect, D. M. (2024, 04 26). *Comprendre le développement normal du langage du bébé et ses troubles*. Récupéré sur Médicale de MédecinDirect: <https://www.medecinirect.fr/blog/comprendre-le-developpement-normal-du-langage-du-bebe-et-ses-troubles#>
- Montgomery, J. W. (2018, 12 31). Structural relationship between working memory and language in children. *Journal of Speech, Language, and Hearing Research*, 12, 3038-3051. doi:10.1044/2018_JSLHR-L-17-0421
- osetotruc. (2014). *Développement du langage chez l'enfant de 3 ans* . Récupéré sur osetotruc.com: <https://www.osetotruc.com/themes/item/developpement-du-langage-chez-l-enfant-de-3-ans>
- Parisse, A. M. (2019). *Le langage de l'enfant*. France: Presses Sorbonne Nouvelle. Récupéré sur <https://books.openedition.org/psn/10578?lang=fr>
- Rowe, M. L. (2018, 5 7). Understanding Socioeconomic Differences in Parents' Speech to Children. *Child Development Perspectives*, 12(2), 122-127. Récupéré sur <https://academic.oup.com/cdpers/article-abstract/12/2/122/8231513?redirectedFrom=fulltext&login=false>
- S.A. (2012). *Période* . Récupéré sur cnrtl.: <https://www.cnrtl.fr/definition/p%C3%A9riode>
- Salvatore Citraro, M. S. (2023, 1 26). eature-rich multiplex lexical networks reveal mental strategies of early language learning. *Scientific reports*, 13(1474). doi: <https://doi.org/10.1038/s41598-022-27029-6>
- Santiana Guiesse Dupérou, F. R. (2016). *Guide du développement du langage chez l'enfant en milieu exogame*. Récupéré sur lesessentielles: <https://lesessentielles.ca/wp-content/uploads/2017/04/235372.pdf>
- Sbah, M. (2018, 6 13). *Le développement de la phonologie chez les enfants bilingues*. Récupéré sur passetemps: https://passestemps.com/blogs/parlons-apprentissage/le-developpement-de-la-phonologie-chez-les-enfants-bilingues?srsitid=AfmBOooth2hDuyClqnGfvDkbyryHI8EJq4UzVVcAyui_7N6JvgYLg17c
- thérapie, N. s. (2024, 2 1). *Common Childhood Mispronunciations, Learn about common childhood mispronunciations and when it's time for Speech Therapy*. Récupéré sur nspt4kids.com: <https://www.nspt4kids.com/parenting/common-childhood-mispronunciationscommon-childhood-mispronunciations>
- Tomblin, J. B. (2025). . Language outcomes in young children with mild to severe hearing loss. *Ear and Hearing*,. (36,), pp. 76S-91S.
- Vihman, M. M. (2014). *Phonological Development: The First Two Years (2nd ed.)*. . New Jersey (États-Unis): Wiley-Blackwell.
- vitron, C. P. (Sans année). *Grille de développement du langage oral de l'enfant de 1 à 6 ans et plus*. Récupéré sur cpmswbevirton.be: <https://cpmswbevirton.be/onewebmedia/Grille%20de%20d%C3%A9veloppement%20du%20langage%20oral%201%20-%206%20et%20+.pdf>
- Wonkyung Jang, K. L. (2023, 10 27). Contextual Modulation of Adult–Child Language Interaction: Semantic Network Connectivity and Children’s Vocabulary Development. *Education sciences*, 13(11). doi: <https://doi.org/10.3390/educsci13111084>
- الجزائر : دار التنوير إكتساب اللغة لدى طفل ما قبل المدرسة . خالد، ع. ا. (2016).
- القاهرة : مركز الاسكندرية للكتاب . اللغة والتواصل لدى الطفل . قاسم، أ. م. (2002).

