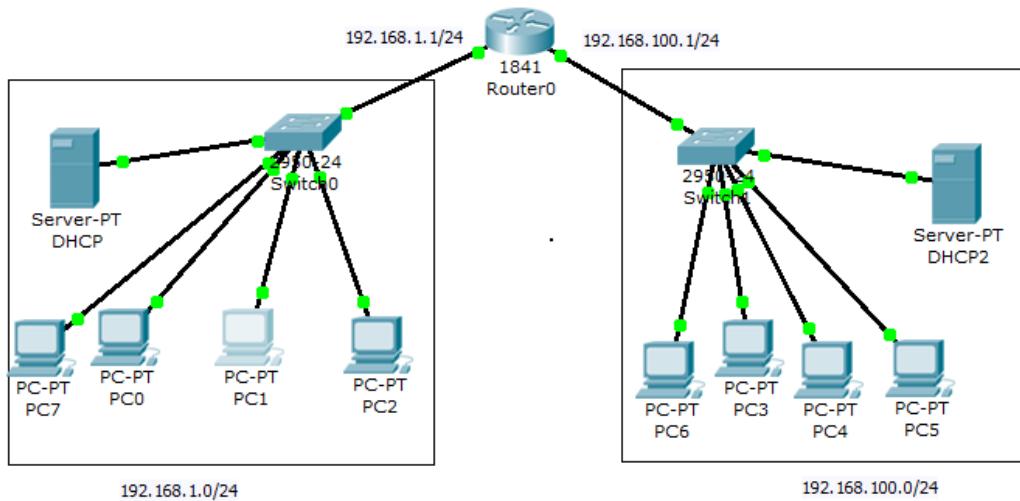


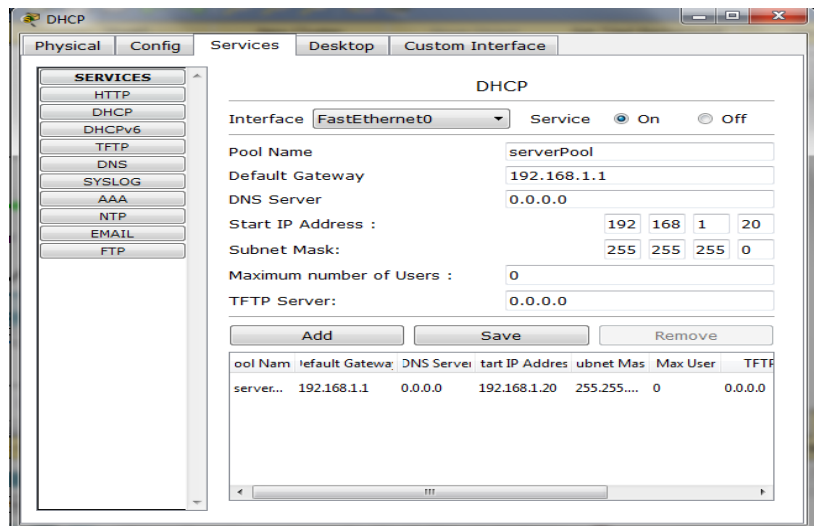
TP N°3

Exercice1 : (Attribution dynamique des @IP grâce au serveur DHCP)

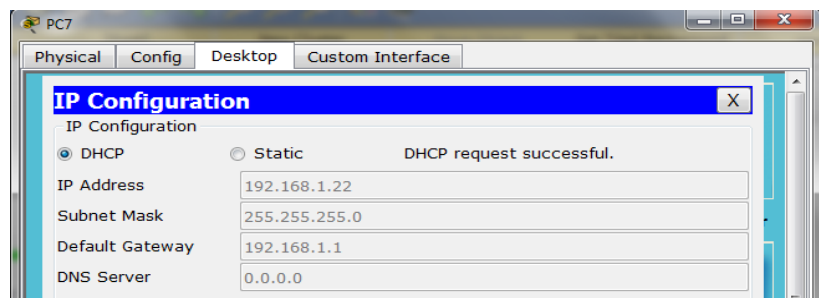
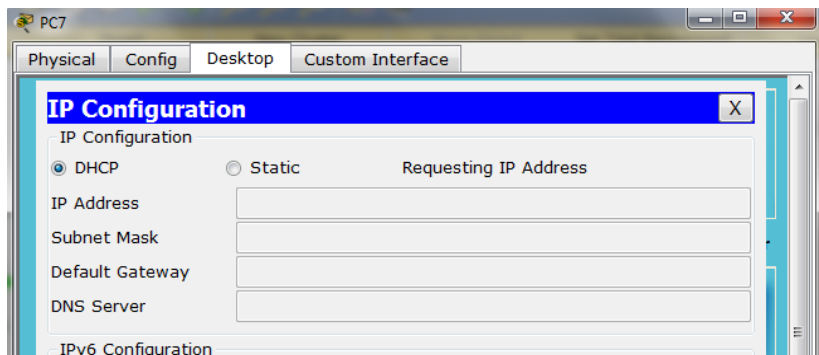
Réalisez le réseau
 suivant



- 1- Cliquer sur le service DHCP dans l'onglet « Config » du serveur DHCP.
- 2- Paramétrer un pool d'adresses comme suit et la sauvegarder
- 3- Maximum number of users selon votre choix



- 4- Lancer la simulation.
- 5- Cliquer sur le raccourci « IP Configuration » de l'onglet Desktop du PC0.
- 6- Sélectionner DHCP pour demander une adresse IP à partir du serveur DHCP.

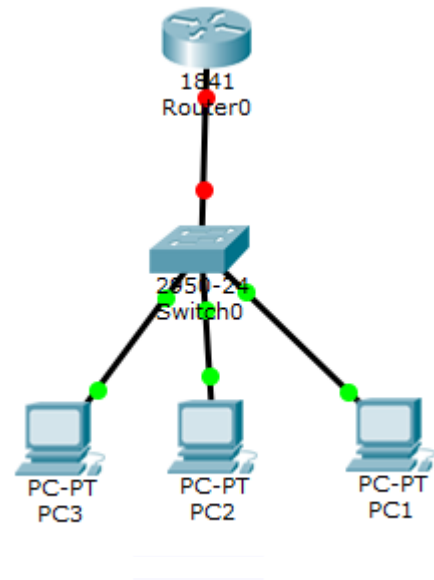


- 7- Cliquer sur le bouton (AUTO CAPTURE / PLAY) pour lancer la simulation et voici le résultat :
- 8- Cliquer sur les messages DHCP pour voir le contenu après une suite d'encapsulation/décapsulation.
- 9- Exécuter les commandes :
 - a. >ipconfig /all (pour afficher la configuration du PC0)
 - b. >ipconfig /release (pour relâcher une @IP)
 - c. >ipconfig /renew (pour renouveler la demande de l'@ip)

Exercice2 : (configuration d'un DHCP sur un routeur)

- 1- Réalisez le montage suivant, configurez les @IP des machines et de l'interface du routeur (elles appartiennent au réseau 10.0.0.0)

- Router>en
 - Router #conf t
 - Router(config)#hostname dhcp
 - dhcp (config)#int fastethernet 0/0
 - dhcp (config-if)#ip add 10.0.0.1 255.0.0.0
 - dhcp (config-if)#no sh
- Pour configurer le DHCP sur un routeur tapez les commandes suivantes
- dhcp(config)#ip dhcp pool ip10 // ip10 est le nom du pool
 - dhcp(dhcp-config)#network 10.0.0.0 255.0.0.0
 - dhcp(dhcp-config)#default-router 10.0.0.1
 - dhcp(dhcp-config)#exit
 - dhcp(config)#ip dhcp excluded-address 10.0.0.1 10.0.0.49



Exercice3 :

Reprenez l'exercice 1, supprimez les serveurs DHCP ensuite configurer le DHCP sur le routeur de sorte que les @ IP des machines commencent de 100 dans le premier LAN et de 35 dans le deuxième.