

# Les procédés explicatifs

Secondaire 3-5

Les **procédés explicatifs** sont un ensemble de moyens qui permettent de formuler une explication claire. En effet, les textes explicatifs présentent souvent des termes précis et savants et des concepts complexes inconnus des lecteurs que les procédés explicatifs peuvent rendre plus accessibles.

Il y a différents procédés explicatifs. Afin de retenir les plus connus, il existe un truc mnémotechnique qui consiste à retenir la première lettre de chaque procédé. Ainsi, il est possible de mémoriser les procédés explicatifs à partir du mot **CIDRE** :

- Comparaison
- Illustration
- Définition
- Reformulation
- Exemple

À ces cinq procédés on peut aussi ajouter :

- Les procédés linguistiques

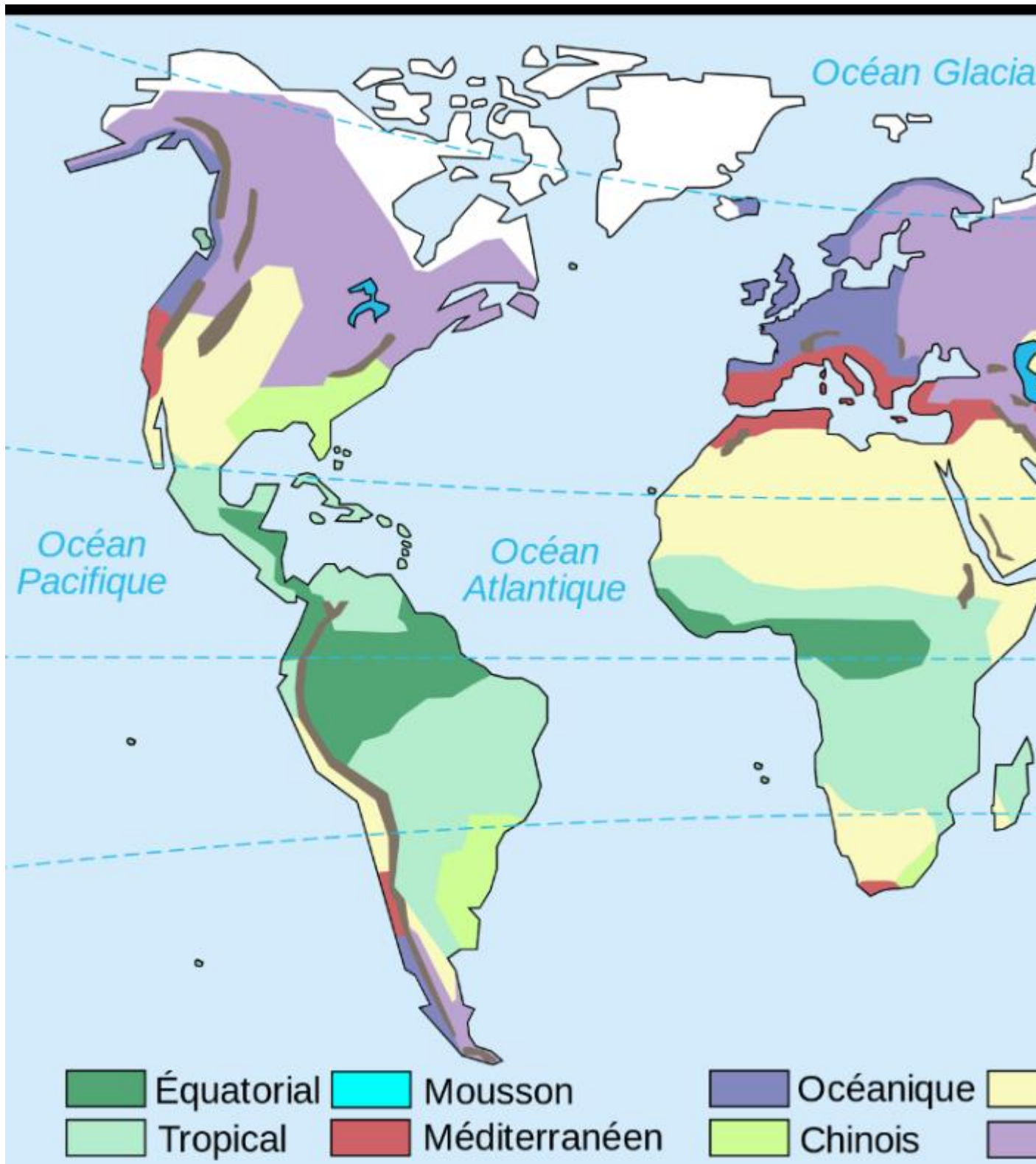
## Comparaison

La **comparaison** met en parallèle deux réalités en soulignant leurs ressemblances ou leurs différences. Une **ressemblance** peut être introduite par des termes comme *pareil à, semblable à, comme, de même que, ressemble à, s'apparente à, tout comme, de la même façon que, etc.* Une **différence** est introduite par des termes comme *contrairement à, alors que, à l'opposé, parallèlement à, etc.*

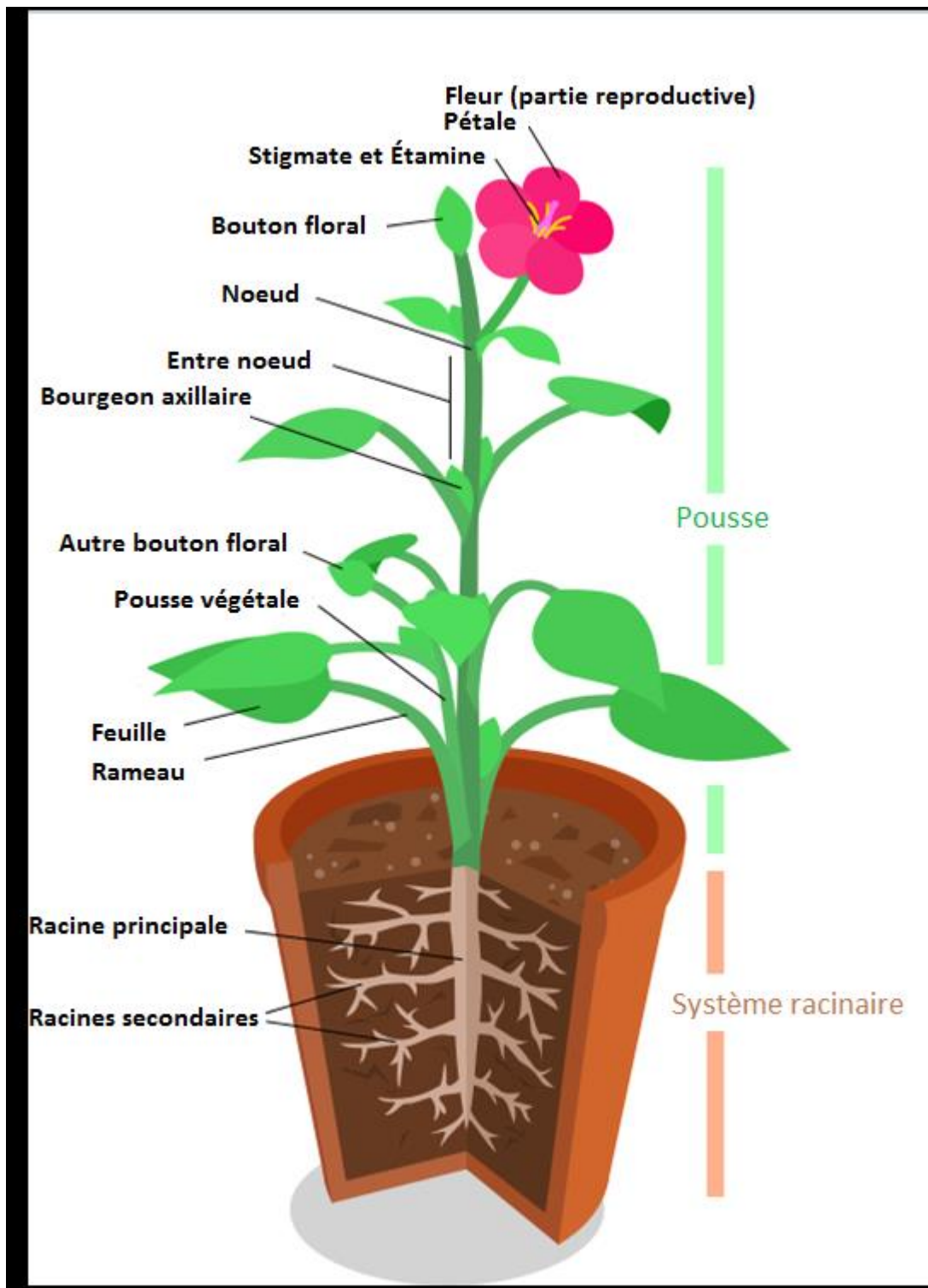
1. **Tout comme** les éoliennes, les centrales marémotrices sont soumises aux caprices de la nature (ressemblance).
2. Le cœur fonctionne **de la même façon qu'**une pompe qui pousserait le sang dans les artères (ressemblance).
3. **Contrairement aux** Algonquiens, les nations iroquoiennes sont sédentaires (différence).

## Illustration

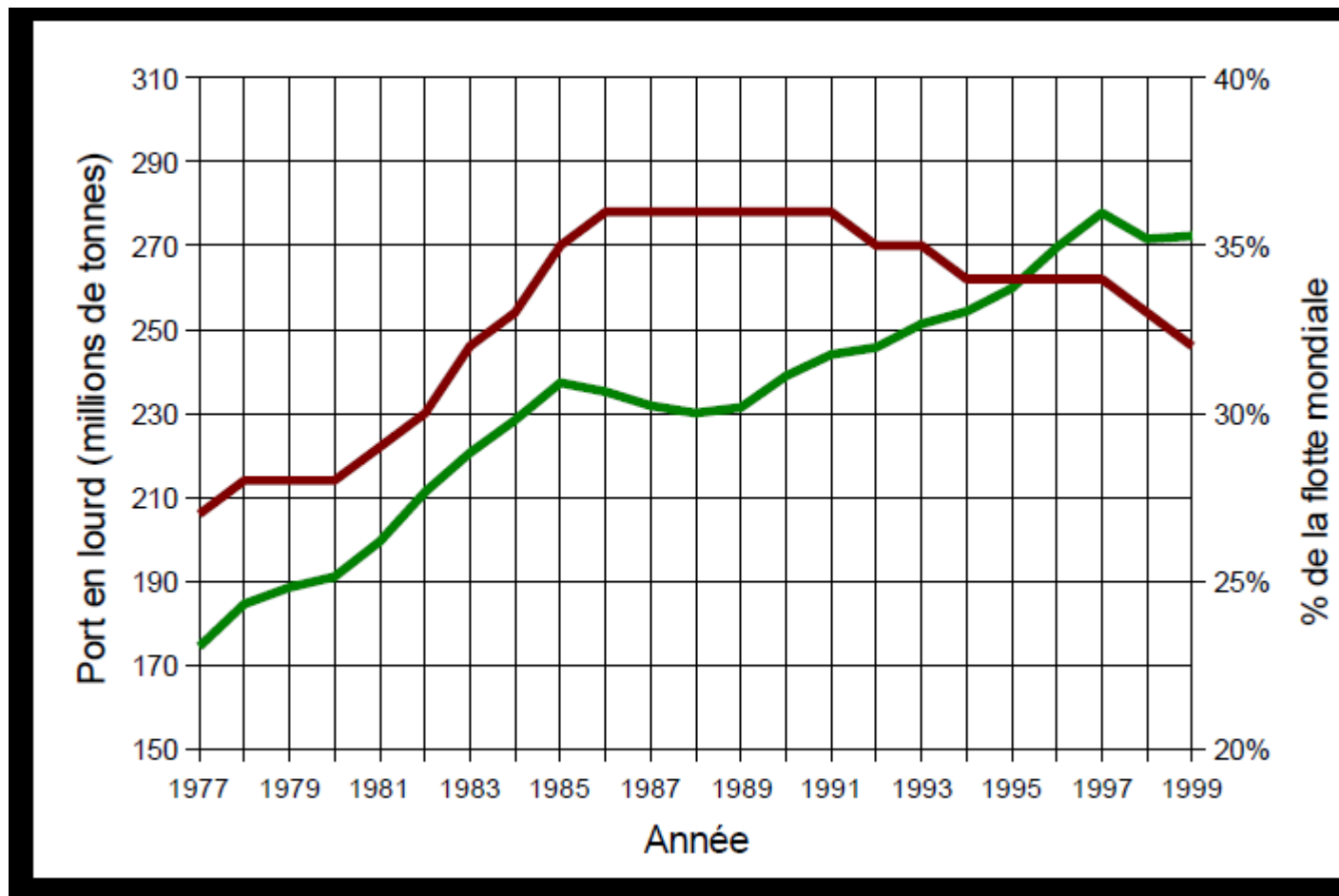
L'**illustration** permet d'appuyer les explications avec l'aide d'un court document écrit, d'une photo, d'un schéma, d'une carte ou d'un graphique.



source



source



source

## Définition

La **définition** consiste à donner le sens d'un mot à l'intérieur d'un texte. Elle peut être encadrée par des [virgules](#), des [tirets](#) ou placée entre [parenthèses](#). Elle peut aussi être précédée de *c'est-à-dire* ou des verbes *être*, *désigner*, *signifier*, etc.

1. La salinité de l'eau **est une mesure de la quantité de sel en milligrammes par mètre cube d'eau.**
2. Cela se produit lors d'une année bissextile, **c'est-à-dire une année composée de 366 jours.**
3. Un cataclysme (**bouleversement complet dans la situation d'un État**) est survenu en 1940.

## Reformulation

La **reformulation** permet la reprise d'une explication sous une forme différente. Généralement, lorsqu'on reformule, on emploie des termes plus simples afin de rendre la compréhension plus facile. La reformulation peut être encadrée par des [virgules](#) ou introduite par des termes comme *c'est-à-dire*, *en d'autres termes*, *autrement dit*, *ce qui veut dire que*, etc.

1. L'énergie géothermique utilise la vapeur d'eau et l'eau chaude présentes dans les sols pour les transformer en énergie dans les installations appropriées. **Autrement dit,**

**l'énergie est produite à partir de sources thermiques se trouvant sous la croûte terrestre et dont on se sert pour actionner des turbines ou produire du chauffage.**

2. Cette procédure n'est pas dissuasive, **en d'autres termes, elle ne permet pas de diminuer le comportement déviant.**
3. Une angine, **un problème du coeur**, peut être de cinq types: stable, instable, variable, microvasculaire et atypique.

## Exemple

L'**exemple** est une forme d'illustration concrète du propos. Il permet de faire comprendre une notion à partir des expériences ou des connaissances du lecteur. Il est introduit par des expressions comme *tel que*, *par exemple*, *comme*, etc.

1. Le phototropisme est davantage marqué chez certaines espèces de fleurs, **comme le tournesol et le lys.**
2. Il existe plusieurs insectes invertébrés. **Par exemple, la mouche n'est pas faite d'une enveloppe rigide.**

## Les procédés linguistiques

Certains **procédés linguistiques** étoffent les explications :

- Le discours rapporté
- La subordination
- Les notes de bas de page
- Les différents types et formes de phrases

### Le discours rapporté

Le [discours rapporté](#) direct et indirect permet de citer directement ou indirectement les paroles d'un expert. Faire référence à un spécialiste permet de mettre en lumière des informations tout en leur conférant de la crédibilité.

1. **Ce spécialiste en sciences de l'environnement est d'avis que** la rareté des combustibles fossiles entraînera une hausse des prix qui détournera les consommateurs des moyens de transport traditionnels.

### La subordination

La [subordination](#) permet de montrer le lien de sens qui unit des idées. Ce procédé linguistique est utile pour exprimer brièvement une déduction, un rapport logique. Dans un texte explicatif, elle s'effectue souvent pour mettre en lumière une [structure cause-conséquence](#).

1. Les rayons solaires sont captés durant toutes les heures d'ensoleillement **de sorte que l'énergie est emmagasinée même en l'absence de lumière.**

*De sorte que* permet de bien introduire la phrase subordonnée, donc d'effectuer la subordination dans cette phrase.

## Les notes de bas de page

Les [notes de bas de page](#) servent à préciser le contexte de certains propos.

1. Pauline Marois est d'avis que la souveraineté est l'aboutissement nécessaire dans la démarche d'émancipation du Québec<sup>1</sup>.

<sup>1</sup>Discours prononcé lors de la cérémonie d'assermentation, le 9 octobre 2007.

- La partie écrite en plus petit se trouverait au bas de la page sur laquelle le chiffre **1** (situé juste après le mot *Québec*) apparaît.

## Les différents types et formes de phrases

Les différents [types](#) et [formes](#) de phrases, comme les [phrases de forme emphatique](#), sont utiles pour mettre l'accent sur certaines informations.

1. **Ce sont** les mouvements de subduction des plaques tectoniques **qui** sont responsables de ces séismes répétés.

Les mots *ce sont* et *qui* permettent de construire une phrase emphatique qui met l'accent sur le fait que ce sont les mouvements de subduction qui sont à la base des séismes répétés. Dans ce cas-ci, cette forme de phrase permet au lecteur de **mieux cibler la cause** d'un phénomène.